

Navtours

PETIT GUIDE DES BAHAMAS



PARTAGER NOTRE PASSION...

Ce guide a été conçu afin de dresser un portrait général de certaines îles que vous rencontrerez aux Exumas et dans la région d'Eleuthera. Il ne remplace pas les cartes nautiques officielles de ces régions et ne se prétend pas être un outil de navigation. Nous espérons toutefois qu'il vous aidera à mieux planifier votre croisière et à profiter pleinement des splendeurs de chacune des îles que vous visiterez.

Navtours a vu le jour en 1998. C'est la concrétisation du rêve et de la vision de quelques marins, amoureux de la voile, qui voulaient faire découvrir les plaisirs de la navigation au plus grand nombre de

personnes. Depuis, la flotte de voiliers et l'école de voile Navtours a permis d'attirer, sur différents plans d'eau, des milliers de nouveaux adeptes qui partagent à leur tour cette passion avec d'autres.

Bien que Navtours était déjà présent aux Bahamas, c'est en 2007 que le projet d'une base permanente aux Bahamas fut lancé. Pourquoi les Exumas ? Parce qu'en plus d'être un endroit encore peu exploité par le tourisme de masse, nous sommes convaincus qu'il s'agit d'un des plus beaux terrains de jeux au monde pour la navigation. Naviguer à la voile dans ce paradis d'îles désertes, d'eaux bleues limpides et de plages de sable fin est une expérience unique, en dehors des sentiers battus.

Depuis l'ouverture de la base Navtours à Nassau, beaucoup ont pu découvrir la beauté de l'endroit et ne demande qu'à revenir année après année. Nous avons le souci constant d'améliorer notre service et de rendre l'expérience de nos clients toujours meilleure. C'est dans cette optique que nous avons conçu ce petit guide de référence sur les Exumas afin de vous permettre de découvrir le maximum de ce qu'il y a à voir.

En quelques années, la flotte de Navtours s'est diversifiée, a rajeuni et a quadruplé en nombre. Nous avons maintenant une base principale à Nassau et deux bases satellites aux Exumas (Great Exuma et Staniel Cay). Ces trois bases vous permettent de faire différents itinéraires d'une base à l'autre selon votre choix. Nous vous offrons également deux circuits autour d'Eleuthera au départ de Nassau.

Que ce soit une location avec ou sans équipage, une formation ou en formule tout inclus, nous espérons pouvoir vous communiquer notre passion pour la voile dans les Exumas et la région d'Eleuthera et faire de votre voyage l'un des plus mémorables de votre vie.

L'équipe Navtours

Météo à bord - Page 9
Ressources dans les îles - Page 11

Exuma - Itinéraires et les îles à voir absolument
Page 12

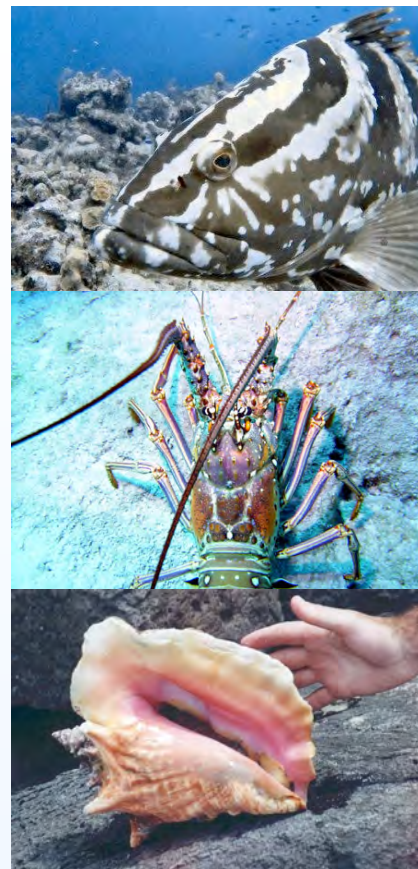
Eleuthera - Itinéraires et les îles à voir
Page 29

Foire aux questions
Page 40

CE QU'IL FAUT SAVOIR...

INFORMATION GÉNÉRALE

Principaux aéroports à proximité	Nassau (NAS), Georgetown (GGT) Staniel Cay (STA)
Lignes aériennes et Traversier	Bahamasair (NAS et GGT) Sky Bahamas (NAS et GGT) Flamingo Air (STA) Air Flight Charter (Local) Bahamas Ferry (local)
Devises acceptées	Dollars US et dollars bahamiens (pas de chèque de voyage)
Banques	Principales grandes banques canadiennes et cartes débit / crédit acceptées un peu partout
Langue officielle	Anglais
Visa / vaccin	Canadiens et Américains : aucun Europe : selon le pays
Population des Bahamas	382 600 (2014)
Population des Exumas	91% Noirs et de métis 7314 (2010)
Superficie	13940 km ²
Électricité	110 volts
Heure locale	UTC-5
Pourboires	15% à ajouter si non inclus
Spécialités locales à découvrir	Salade de conch (mollusque) Nassau grouper (mérrou) - Mahi-Mahi Bahama Mama (cocktail)
Liens utiles	www.bahamas.fr www.exumamap.com



Réglementation - Pêche

Afin de protéger l'environnement marin, la possession de fusils à harpon et la pêche sous-marine à l'aide de matériel de plongée sont interdits aux Bahamas, mais la plongée en apnée avec une lance hawaïenne est autorisée.

Langoustes : 6 max/pers./ pêche. Pêche interdite du 1^{er} avril au 31 juillet. Taille min. 8,57 cm de carapace et de 15,25 cm de queue. Les femelles avec des œufs sont protégées.

Lambi (conch) : lambi dont le pavillon n'est pas bien formé sont interdits. 10 max/pers./ pêche.

Mérrou : 20 max/bateau. Pêche interdite du 1^{er} déc. au 29 fév.

CE QU'IL FAUT SAVOIR...

Suggestion d'épicerie

Pain (croissants, bagels, etc.)
 Papier d'aluminium
 Céréales
 Lait / œufs
 Yogourt
 Jus
 Sucre
 Eau de source
 Pâtes alimentaires
 Fruits et légumes
 Pâtés et fromages
 Viandes froides



Pellicule plastique
 Sacs (Ziploc)
 Papier mouchoir
 Papier de toilette
 Essuie-tout
 Linges à vaisselle
 Sacs à ordures

Viandes / poissons
 Café et / ou thé
 Beurre ou margarine
 Vinaigrettes / huiles
 Sel et poivre
 Épices et fines herbes
 Friandises et croustilles
 Bière, vin et boissons
 Liqueurs douces

La cuisine à bord...

- Bien que tous les voiliers soient équipés pour faire la cuisine, prévoyez des dîners sans cuisson
- Utilisez des contenants de plastique ou des sacs de type « Ziploc » et évitez les contenants de verre.
- Privilégiez les portions individuelles - elles se rangent mieux dans les équipets et le frigo.
- Il est préférable d'acheter des viandes congelées.

- Si possible, privilégiez les mets qui se réchauffent facilement ex :
 sauce à spaghetti
- Si possible, lavez les fruits et les légumes à l'avance.



N'oubliez pas la portion du capitaine, c'est une tradition !

Le sac du marin...

- Passeport et permis de conduire
- Carte d'assurance-maladie ; assurance-voyage
- Argent de poche, carte de crédit ou de débit
- Débarbouillettes
- Coupe-vent imperméable
- Chapeau ou casquette avec attaches
- Espadrilles à semelles non marquantes
- Maillots et serviettes de bain
- Lunettes de soleil avec attaches
- Savon et articles de toilette
- Crème solaire (minimum 30 U.V.)
- VFI pour les enfants de moins de 80 lbs
- S'il y a lieu, prescriptions et médicaments dans leurs emballages d'origine
- Sac souple et léger pour y ranger tous vos effets



Toujours pratique...

- Filtre solaire pour le nez (Zincofax) et les lèvres (Labello)
- Trousse personnelle de premiers soins (même si déjà à bord)
- Palmes, masque et tuba (même si déjà à bord)
- Bottes de caoutchouc aux semelles non marquantes
- Appareil-photo / caméra vidéo / Lecteur Mp3 et CD
- Lampe de poche frontale
 - Canif multi usage
 - Gants de voile
- Votre journal de bord / Carnet de voile-croisière
- Votre GPS personnel / compas de relèvement
- Votre trousse de navigation personnelle

Si vous craignez le mal de mer

- **Gravol** : en comprimé ou en suppositoire
- **Bracelet relief Band** : contre les nausées (coûteux)
- **Cocculine** : médicament homéopathique
- Timbres anti-nausée

À éviter...

- Les valises rigides (difficiles à ranger)
- Imperméable genre « poncho » (gênant pour les manœuvres)
- Toutes chaussures aux semelles noires marquantes
- Drogues et autres produits illicites
- Animaux domestiques

VOTRE ARRIVÉE À NASSAU



Notre base principale se trouve à Nassau. À moins d'effectuer un aller simple, le départ et le retour se font à la marina de Palm Cay sur Yamacraw Hill Road (www.palmcay.com). La marina se trouve dans un charmant et luxueux complexe de villégiature situé au bord d'une plage paisible sur la pointe Sud-Est de l'île. C'est aussi l'endroit le plus rapproché des Exumas sur l'île de New Providence (à moins de 28 mn des Exumas). Il est aussi possible de louer un condo, avant ou après votre séjour en bateau, directement sur le site de Palm Cay. Pour plus de détails communiquez avec l'équipe de ventes de Navtours.



Transfert aéroport – marina

Nous vous invitons à utiliser notre service de réservation à l'avance pour le transport entre l'aéroport, la marina et l'épicerie. Le forfait inclus l'accueil par un chauffeur à l'aéroport avec une affiche identifiée à votre nom, le transport jusqu'à la marina aller retour ainsi que l'aller-retour de la marina à l'épicerie. Autrement, le transfert en taxi depuis l'aéroport jusqu'à la marina coûte environ 45\$ pour deux personnes (environ 35 min).

Une fois arrivés à la marina, notre équipe sera là pour vous accueillir et vous assister. Vous pourrez en profiter pour aller faire vos courses au Super Value qui est à 2 km de la base. Près de l'épicerie, il y a un « liquor store » avec une bonne sélection de vins et de bières. L'épicerie est ouverte le samedi soir jusqu'à 21h. Noter qu'aucun alcool ne peut être acheté le dimanche.

Si votre forfait ne comprend pas la nourriture, prévoyez environ 250\$US/pers./sem. Les cartes de crédit sont acceptées dans les grandes îles (Georgetown, Staniel Cay, Highborn Cay, Nassau). Dans les petites îles, seul l'argent comptant est accepté. Noter qu'il est interdit de fumer dans le bateau, mais cela est permis sur le pont.

Débarquement à Nassau

Lors de votre retour vers Nassau, vous pouvez utiliser notre forfait de plein d'essence et diesel et vous rendre directement à votre quai. Autrement il faut vous rendre au quai de service pour faire le plein avant de retourner le bateau. Dans le cas de cette dernière option, vous devez tenir compte que le quai de service qui se trouve à la marina de Palm Cay est ouvert de 9h00 à 17h00, 7 jours semaine.

Quel que soit l'option choisit, il est important de nous appeler sur le VHF 74 à environ 1 mile nautique de la marina pour nous avertir de votre arrivée afin que nous puissions vous assister lors des manœuvres à quai.

Calculer environ 45 à 60 minutes pour le débarquement qui se fera soit le soir avant votre départ ou tôt le matin entre 8h00 et 9h00 le jour du débarquement. Afin d'être en mesure de bien préparer le bateau pour les prochains clients, vous devez quitter le bateau avant 9h00.

Heures d'ouverture de la base de Nassau

Lundi au dimanche : 8h00 à 18h00

VOTRE ARRIVÉE STANIEL CAY



La base satellite qui se trouve au Staniel Cay Yacht Club est à environ 7-8 minutes à pied de l'aéroport. Vous pouvez louer une voiturette de golf à l'aéroport pour votre transport avec les bagages. À la marina, présentez-vous à la réception, ils contacteront notre représentant Navtours afin de venir vous accueillir.

Nous suggérons fortement l'utilisation de notre service d'approvisionnement puisque nous pouvons commander à l'avance les différents aliments voulus. La quantité et la qualité du petit marché de Staniel Cay n'est pas garantie. Le bateau de livraison pour la nourriture passe seulement une fois par semaine. À moins d'acheter ses aliments le jour de la livraison, vous risquez de ne pas trouver ce que vous cherchez.

Lorsque possible, votre embarquement se fera au quai de la marina. Il est toutefois possible que vous deviez le faire à l'ancre si la météo ou l'achalandage de la petite marina est trop important.



Débarquement à Staniel Cay

Lors de votre retour vers Staniel Cay, vous pouvez utiliser notre forfait de plein d'essence et diesel vous enlevant le souci de le faire à votre retour. Autrement, vous rendre directement au quai de service pour faire le plein avant de retourner le bateau. Dans le cas de cette dernière option, vous devez tenir compte que le quai de service qui se trouve à Staniel Cay Yacht Club est ouvert de 8h00 à 17h00, 7 jours semaine.

Lorsque possible, votre débarquement se fera au quai de la marina. Il est toutefois possible que vous deviez le faire à l'ancre si la météo ou l'achalandage de la petite marina oblige. Vous pouvez calculer environ 45 minutes / 1 heure pour le débarquement qui se fera soit le soir avant votre départ ou tôt le matin du débarquement entre 8h00 et 9h00. Vous devez quitter le bateau avant 9h00.

IMPORTANT : Nous n'avons pas d'équipe d'embarquement permanente aux bases satellite de Great Exumas et Staniel Cay. Le responsable Navtours sera sur place le jour de votre embarquement et en fin de journée la veille de votre débarquement. Pour toute assistance en dehors de ces périodes, il faut communiquer avec la base principale de Nassau.

Si votre forfait ne comprend pas la nourriture, prévoyez environ 250\$US/pers./sem. Les cartes de crédit sont acceptées dans les grandes îles (Georgetown, Staniel Cay, Highborn Cay, Nassau). Dans les petites îles, seul l'argent comptant est accepté. Noter qu'il est interdit de fumer dans le bateau, mais cela est permis sur le pont.

VOTRE ARRIVÉE GEORGETOWN



La base satellite de Navtours à Georgetown est située à la marina d'Emerald Bay, sur le site du Sandals Resort. Le transport entre l'aéroport et la marina est à vos frais (environ 15 minutes en taxi et 30\$ US pour 2 personnes).

L'épicerie est ouverte du lundi au samedi de 8h à 19h et le dimanche de 8h à midi. Il faut prévoir un voyage en taxi pour se rendre à l'épicerie qui se trouve dans le village de Georgetown. Le «liquor store» est ouvert du lundi au samedi de 9h à 18h. Noter qu'aucun alcool ne peut être acheté le dimanche. Lors de votre arrivée à la marina, présentez-vous à la réception, ils contacteront notre représentant Navtours afin de venir vous accueillir.



Débarquement à Georgetown

Lors de votre retour vers Georgetown, vous pouvez utiliser notre forfait de plein d'essence et diesel vous enlevant le souci de le faire à votre retour. Autrement, vous devez vous rendre directement au quai de service pour faire le plein avant de retourner le bateau. à quai. Dans le cas de cette dernière option, vous devez tenir compte que le quai de service qui se trouve à Emerald Bay marina est ouvert de 9h00 à 17h00, 7 jours semaine. Calculer environ 45 à 60 minutes pour le débarquement qui se fera soit le soir avant votre départ ou tôt le matin du débarquement entre 8h00 et 9h00. Vous devez quitter le bateau avant 9h00.

IMPORTANT : Nous n'avons pas d'équipe d'embarquement permanente aux deux bases satellite de Georgetown/Great-Exuma et de Staniel Cay. Le responsable de Navtours sera sur place le jour de votre embarquement et en fin de journée la veille de votre débarquement. Pour toute assistance en dehors de ces périodes, il faut communiquer avec la base principale de Nassau.

Si votre forfait ne comprend pas la nourriture, prévoyez environ 250\$US/pers./sem.

Les cartes de crédit sont acceptées dans les grandes îles (Georgetown, Staniel Cay, Highborn Cay, Nassau). Dans les petites îles, seul l'argent comptant est accepté. Noter qu'il est interdit de fumer dans le bateau, mais cela est permis sur le pont.

VOTRE ARRIVÉE AU BATEAU



L'embarquement

Si vous avez un embarquement à partir de Nassau, en arrivant à la marina, veuillez vous présenter à la capitainerie au bureau de Navtours. Un membre de notre personnel d'accueil procédera à votre enregistrement et vous donnera tous les renseignements dont vous avez besoin. Votre location débute à 16h le jour de l'embarquement. Si vous arrivez plus tôt, nous vous indiquerons où laisser vos bagages.

Pour les locations sans équipage, le briefing technique du voilier peut être fait entre 16h et 20h le jour de l'embarquement ou entre 8h et 10h le lendemain matin. Un membre de notre équipe sur place planifiera avec vous l'heure de votre briefing technique.

L'inventaire pour l'équipement doit être contrôlé par vous-même. En vous servant de la fiche remise à votre arrivée à bord, vous pouvez faire le tour des coffres du voilier en vous assurant que tout y est. Vous trouverez ainsi plus facilement votre matériel.

Le briefing technique du voilier prend environ une heure. Un responsable sera là pour vous familiariser avec les équipements du bateau, en expliquer le fonctionnement, indiquer l'entretien nécessaire et vous donner des conseils. N'hésitez surtout pas à poser toutes vos questions, pour que votre croisière se déroule le mieux possible.

Le retour du bateau

Lorsque vous serez à environ 1mn de la base, appelez-nous sur le canal 74 afin que nous soyons prêt à vous accueillir au quai. Avant de vous présenter à quai, assurez-vous de remplir le réservoir de diesel, ainsi que les réservoirs d'eau au quai de service de la marina. **N'oubliez pas que le quai de service ferme à 17h.**

Une fois à quai, préparez tout pour l'inventaire de retour. Vous n'avez pas à faire le ménage de votre bateau, le forfait ménage est appliqué à toutes les locations. Vous devez cependant ranger le bateau, faire votre vaisselle et sortir toute la nourriture du bateau dans des sacs de plastique (nous pourrons la remettre à ceux qui en ont besoin; personnel d'entretien local, chef de base et capitaines). Notre personnel vous assignera une heure de débarquement.

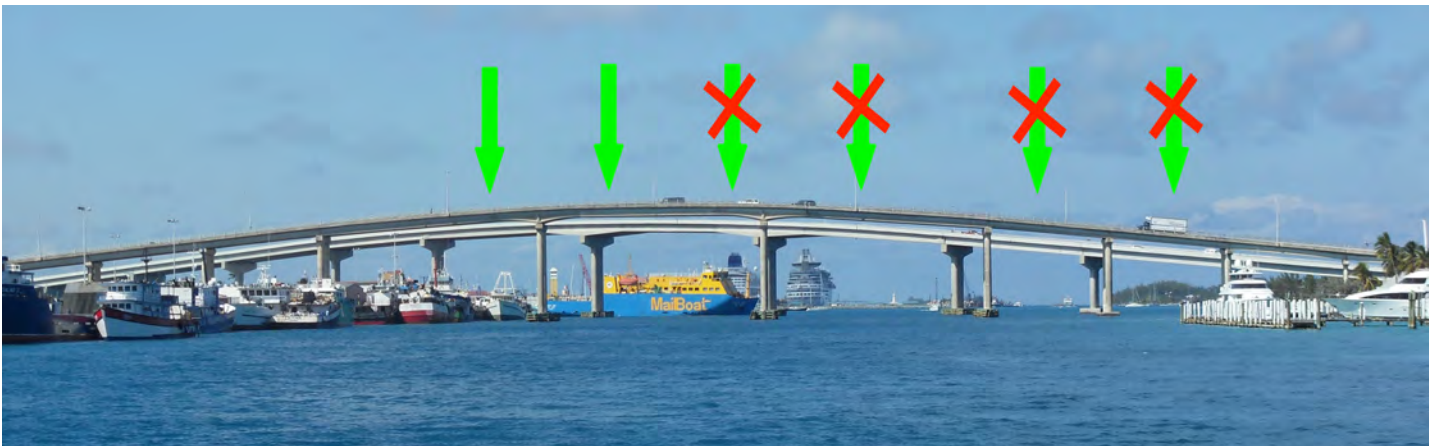
Pour faciliter l'inventaire, remettez tout à sa place d'origine, et déposez vos bagages sur le quai. Le responsable de votre débarquement pourra ainsi procéder à la vérification du voilier plus rapidement. **Vous devez avoir quitté le bateau pour 9h.**



LES PONTS DE NASSAU

Si vous souhaitez aller visiter Atlantis Resort ou le centre ville de Nassau en bateau, vous devez porter une grande attention aux deux ponts qui relient Providence Island à Paradise Island. Sauf exception, tous les voiliers et catamarans de notre flotte peuvent passer sans danger sous les ponts, même à marée haute. Il faut toutefois **s'assurer de passer seulement à l'endroit offrant le plus grand dégagement.**

TRÈS IMPORTANT : les catamarans de plus de 43 pieds et les monocoques de plus de 50 pieds ne peuvent pas passer sous les ponts. Ils doivent contourner *Paradise Island* par le nord pour ensuite revenir vers le centre ville.

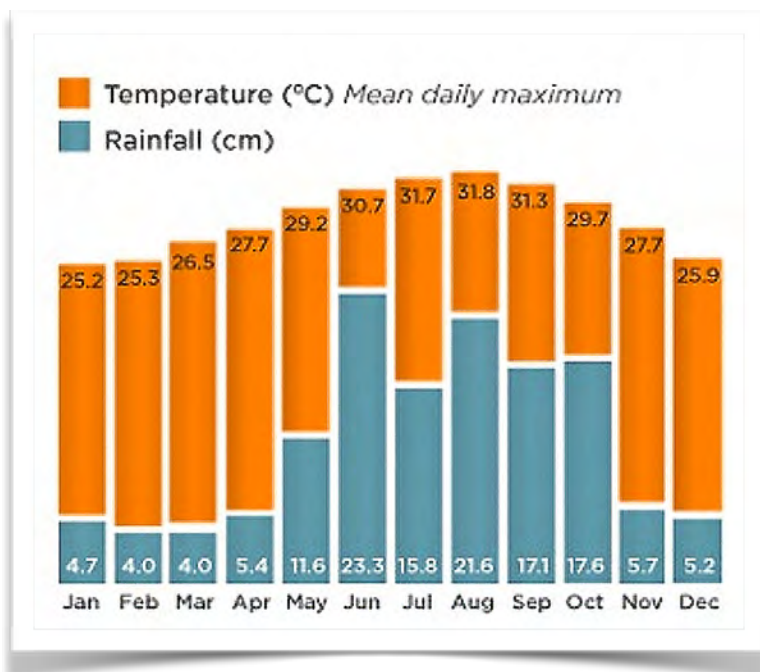


LA MÉTÉO



Les Bahamas offrent un climat tempéré toute l'année, grâce aux alizés qui soufflent en permanence. Le climat est très ensoleillé avec 320 jours de soleil par an. La saison des pluies dure de mai à novembre aux Bahamas avec des averses essentiellement nocturnes et de courte durée.

Quelle est la meilleure période pour partir en voyage aux Bahamas ? Décembre à avril (plus doux) mais l'ensemble de l'année est agréable. Bien entendu, durant l'été, il faut aimer la chaleur. Mais à bord d'un bateau, la piscine n'est jamais bien loin.



La météo à bord sur VHF

Afin de bien préparer votre journée de voile, voici les heures et les canaux sur lesquels vous pouvez prendre votre météo à Nassau et aux Exumas. À noter que ces heures peuvent changer à l'occasion.

Nassau	Canal 72	heure : 7h15
Exumas (Highborn)	Canal 06	heure : 7h30
Exumas (Exumas Park)	Canal 06	heure : 8h00
Staniel Cay	Canal 12	heure : 8h15
Georgetown (Great Exumas)	Canal 72	heure : 8h00

LES COMMUNICATIONS...

- 1) Pour appeler un voilier autre qu'un voiliers Navtours : VHF 16
- 2) Pour communiquer la base ou avec un voilier Navtours : VHF 74
- 3) Pour demander une assistance à la base de Navtours par cellulaire: 1-242-445-6405
- 4) Pour toute urgence avec danger grave et imminent : VHF 16 - Mayday



Le QG de la BASRA situé à Nassau est ouvert de 9h à 17h .
Pour les joindre : VHF 16 ou 1-242-325-8864 toute la journée.

En dehors des heures d'ouverture de surveillance de la BASRA,
la Garde Côtière Américaine (U.S.C.G.) et la Royal Bahamas
Defense Force sont à l'écoute en permanence sur VHF 16.

Pour garder le contact en tout temps.

Navtours offre maintenant des cellulaires bahamiens avec carte prépayée en location.

Numéros pré-programmés dans chaque cellulaire : Base Navtours à Nassau et Georgetown, Exuma Park pour réserver votre mouillage, BASRA, Garde côtière Américaine.

De plus, vous pourrez recevoir des appels du Canada ou d'ailleurs sans aucuns frais d'interurbain. Donnez le numéro du cellulaire Navtours à vos proches et ceux-ci pourront vous joindre en tout temps.

Prix de location : 50\$ par semaine - incluant une carte d'appel de 20\$

Si vous voulez être certain d'avoir un cellulaire Navtours à bord durant votre prochain séjour aux Bahamas, réservez-le avant de partir.



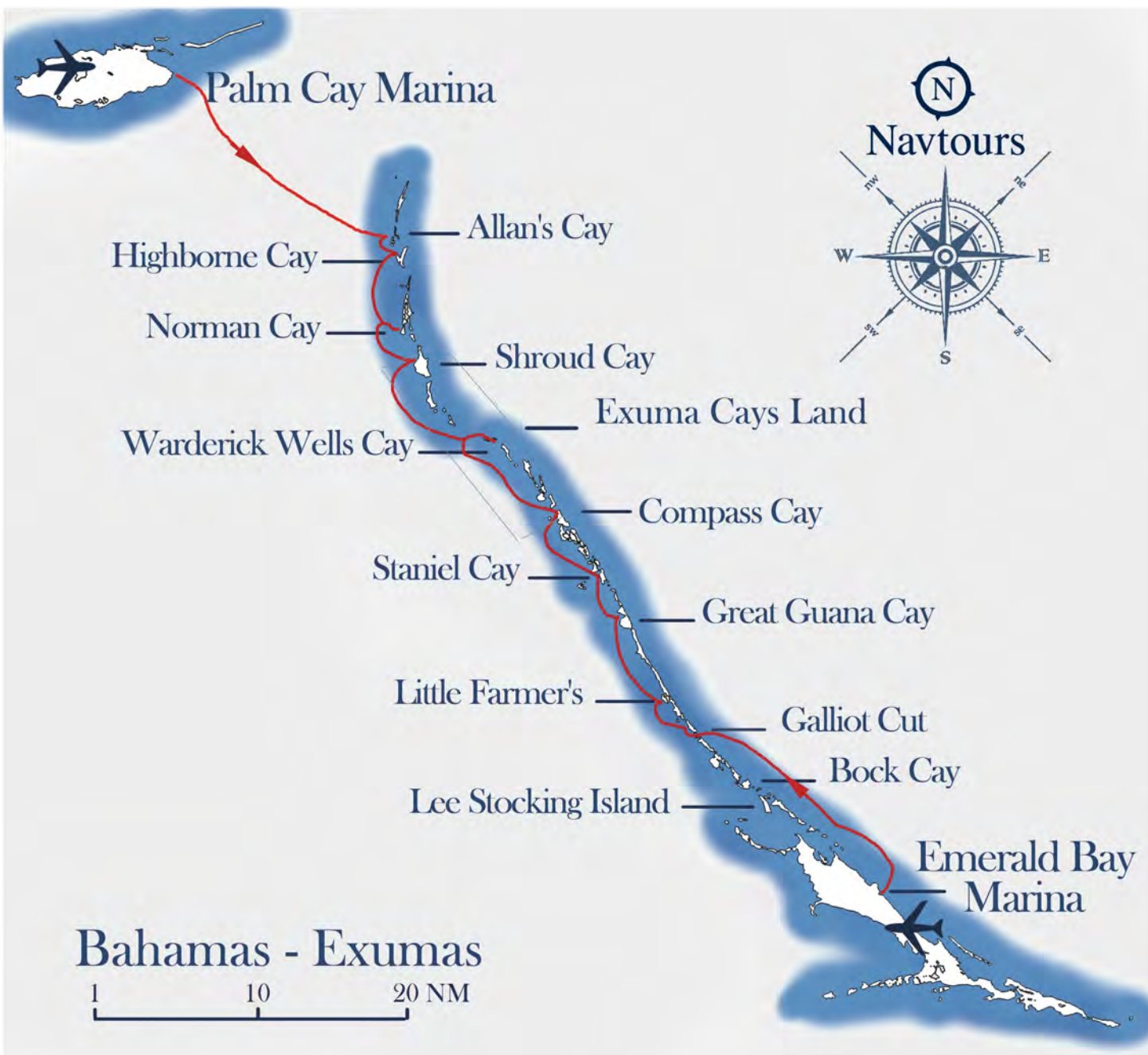


EXUMAS & ELEUTHERA

LES RESSOURCES DANS LES ÎLES

	eau / water	diesel / fuel	épicerie / grocery	glace / ice	restaurant	internet	poubelles / trash (\$)	buanderie / laundry service	quai à annexe / dinghy dock	corps morts / moorings (\$)	aéroport / airport
Nassau	•	•	•	•	•	•	•	•	•		•
Highborne	•	•	•	•	•	•	•	•	•		
Norman's	•			•	•	•			•		•
Shroud										•	
Waderick Wells				•		•			•	•	
Compass			•	•			•		•		
Staniel	•	•	•	•	•	•	•	•	•	•	•
Black Point			•	•	•	•	•	•	•		•
Little Farmer	•	•	•	•	•	•	•		•	•	•
Lee Stocking island										•	
Emerald Bay Marina	•	•		•	•	•	•	•			•
Georgetown			•	•	•	•	•	•	•		•
Spanish Well (Eleuthera)	•	•	•	•	•	•	•	•	•	•	•
Harbour Isd. (Eleuthera)	•	•	•	•	•	•	•	•	•	•	•
Governer Harbor (Eleuthera)	•	•	•	•	•	•	•	•	•		•
Rock Sound (Eleuthera)	•	•	•	•	•	•	•		•		•

EXUMAS 14 JOURS ITINÉRAIRE ALLER SIMPLE



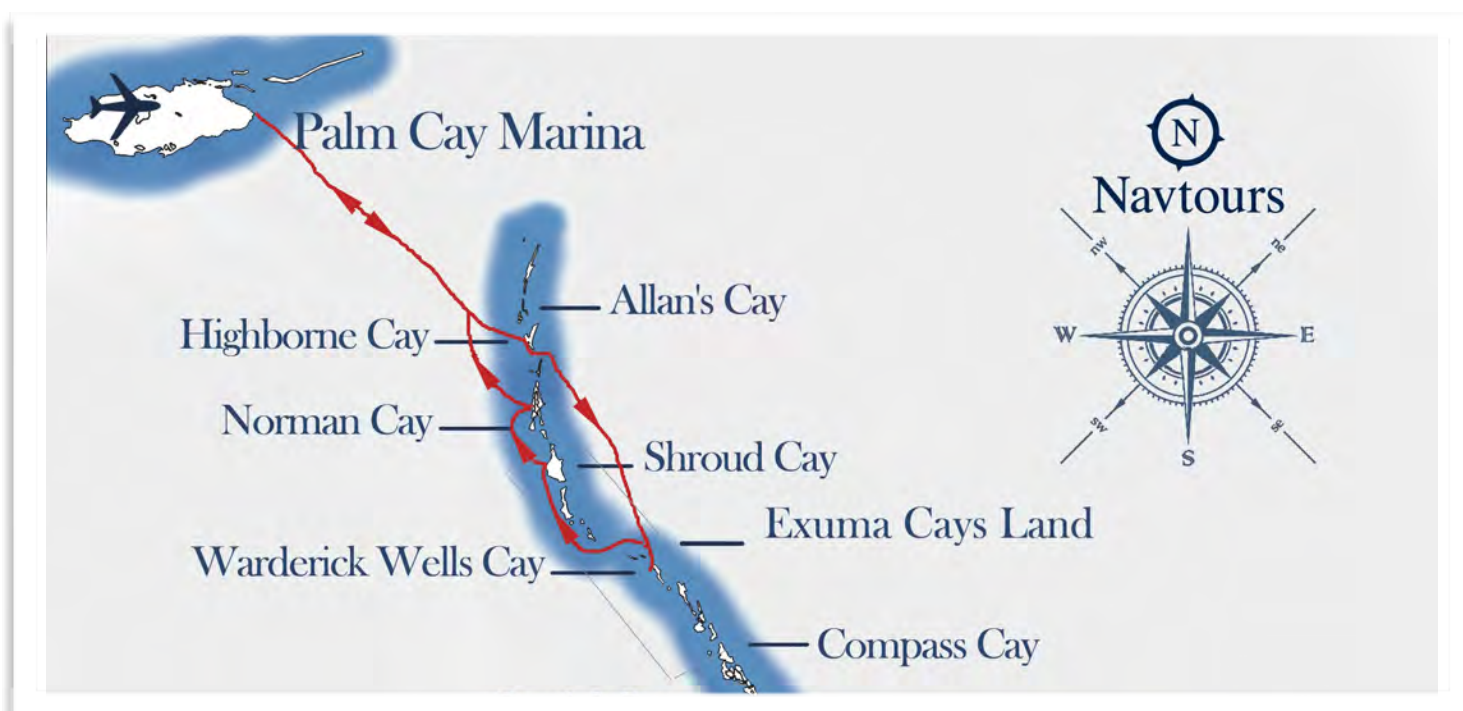
EXUMAS 14 JOURS ITINÉRAIRE ALLER SIMPLE

Itinéraire suggéré pour un voyage de 14 jours en aller simple en partant de Georgetown, au sud des Exumas.

- Jour 1 Présentation du bateau en fin de journée, ravitaillement et préparation pour le départ
- Jour 2 AM : navigation Emerald Bay – Lee Stocking (15mn)
PM : Visite de Lee Stocking Island et souper à Georgetown
- Jour 3 Navigation Lee Stocking – Cave Cay (Galliot Cut) (10mn)
- Jour 4 AM : Visite du banc de sable et plongée en apnée
PM : Navigation Cave Cay – Little Farmer' Cay (6mn)
- Jour 5 Visite de Little Farmer's Cay et de Guana Cay
- Jour 6 AM : Navigation Little Farmer's Cay – Staniel Cay (18mn)
PM : Plongée en apnée dans la grotte Thunderball
- Jour 7 AM : Visite de Staniel Cay et de Big Major Spot
PM : Navigation Staniel Cay – Compass Cay (10mn)
- Jour 8 Visite de Compass Cay, du Rachel's Bubble bath et plongée aux Rocky Dundas Caves
- Jour 9 AM : Navigation Compass Cay – Warderick Well's Cay (13mn)
PM : Visite de Warderick Well's Cay
- Jour 10 AM : Plongée en apnée et visite de Warderick Well's Cay
PM : Navigation Warderick Well's Cay – Shroud Cay (18mn)
- Jour 11 AM : Visite de la rivière et du lagon de Shroud Cay
PM : Navigation Shroud Cay – Norman's Cay (5mn) souper au Norman's Cay Club
- Jour 12 Visite de Norman's Cay et plongée en apnée sur l'épave du DC3, baignade...
- Jour 13 AM : Navigation Norman's Cay – Highborne Cay (12mn)
PM : Visite de Highborne Cay et Allan's Cay
- Jour 14 Navigation Highborne Cay – Nassau (28 mn) - Activité sur le site de Palm Cay (plage, piscine, tennis, kayak, ...), visite de Paradise Island en soirée
- Jour 15 AM : débarquement du bateau

Pour un aller simple 10 jours, vous pouvez enlever de l'itinéraire les îles de Stocking Island (Baie de Georgetown), Cave Cay et Highborne Cay.

EXUMAS 7 JOURS ITINÉRAIRE NASSAU ALLER RETOUR



Itinéraire suggéré pour un voyage de 7 jours depuis Nassau

- Jour 1 Présentation du bateau en fin de journée, ravitaillement et préparation pour le départ
- Jour 2 Navigation Nassau – Highborne Cay (28 mn)
- Jour 3 AM : Visite de Highborne Cay et de Allan's Cay
PM : Navigation Highborne Cay – Warderick Well's Cay (20mn)
- Jour 4 Visite et activités à Warderick Well's Cay
- Jour 5 AM : Navigation Warderick Well Cay – Shroud Cay par le Banc (18mn)
PM : Visite de la rivière et du lagon de Shroud Cay
- Jour 6 AM : Navigation Shroud Cay – Norman's Cay (5mn), plongée en apnée sur l'avion
PM : Visite de Norman's Cay et des plages. Souper au Norman's Cay beach club
- Jour 7 Navigation Norman's Cay – Nassau (39mn). Visite en soirée de Paradise Island
- Jour 8 AM : Débarquement du bateau

EXUMAS 10 JOURS ITINÉRAIRE NASSAU ALLER RETOUR

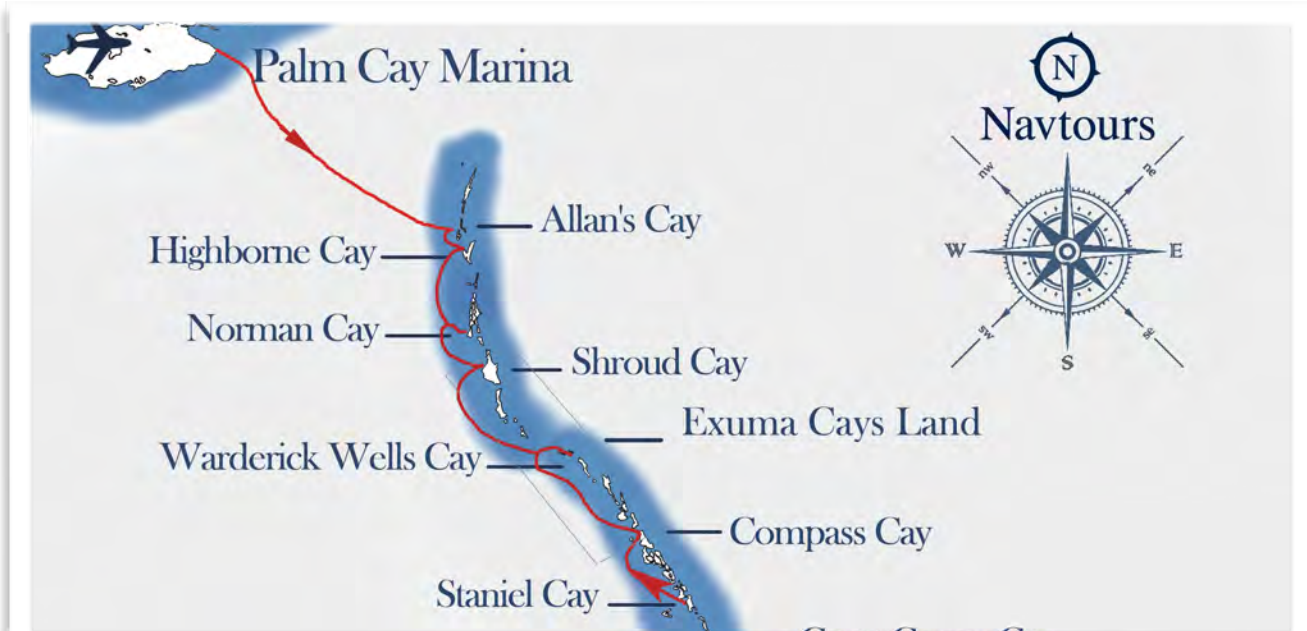
Itinéraire suggéré pour un voyage de 10 jours depuis Nassau

- Jour 1 Présentation du bateau en fin de journée, ravitaillement et préparation pour le départ
- Jour 1 Présentation du bateau en fin de journée, ravitaillement et préparation pour le départ.
- Jour 2 Navigation Nassau – Highborne Cay (28 mn)
- Jour 3 AM : Visite de Highborne Cay et de Allan's Cay
PM : Navigation Highborne Cay – Warderick Well's Cay 20 mn)
- Jour 4 Visite et activités à Warderick Well's Cay
- Jour 5 AM : Navigation Warderick Well's Cay – Staniel Cay (15 mn)
PM : Plongée en apnée dans la grotte Thunderball
- Jour 6 AM: Visite de Staniel Cay et Big Major Spot
PM : souper au Staniel Cay Yacht Club
- Jour 7 AM : Navigation Staniel Cay - Shroud Cay par le Banc (29 mn)
PM : Visite de la rivière et du lagon de Shroud Cay
- Jour 8 AM : Navigation Shroud Cay – Norman's Cay (5 mn), plongée en apnée sur l'avion
PM : Visit Norman's Cay, plongée au- dessus de l'épave d'avion. Souper au Norman's Cay Club
- Jour 9 Visit de Norman's Cay et des plages.
- Jour 10 AM : Navigation Norman's Cay – Nassau (32 mn)
PM : Visite en soirée de Paradise Island
- Jour 11 AM : Débarquement du bateau



Apnée et pêche dans la grotte de Thunder Ball (24°10.7'N - 76°26.80'W). L'endroit est formidable et facile d'accès à marée basse. Il y a 2 bouées pour attacher les annexes à l'Ouest de la petite île.

EXUMAS 7 JOURS ITINÉRAIRE NASSAU - STANIEL CAY



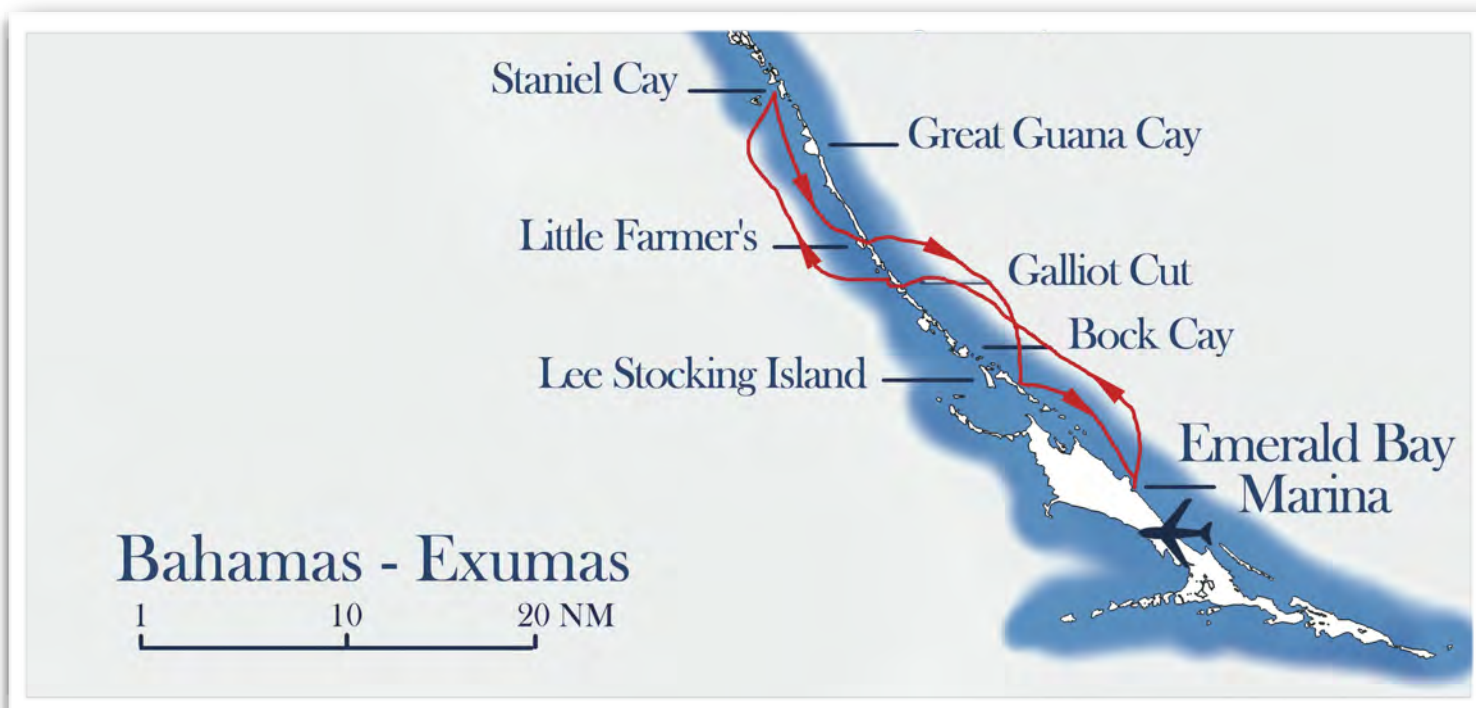
Itinéraire suggéré pour un voyage de 7 jours en aller simple de Nassau à Staniel Cay

- Jour 1 Présentation du bateau en fin de journée, ravitaillement et préparation pour le départ
- Jour 2 Navigation Nassau – Highborne Cay (28 mn)
- Jour 3 AM : Visite de Highborne Cay et de Allan’s Cay
PM : Navigation Highborne Cay – Norman’s Cay (11mn)
- Jour 4 AM : Visit Norman’s Cay, plongée au-dessus de l’épave d’avion
PM : Navigation Norman’s Cay – Warderick Well’s Cay (20 MN)

(un autre option est de faire Highborne – Shroud et visité le lagon et la rivière au lieu de s’arrêter à Norman’s Cay)
- Jour 5 Visite et activités à Warderick Well’s Cay
- Jour 6 AM : Navigation Warderick Well’s Cay – Staniel Cay (15MN)
PM : Plongée en apnée dans la grotte Thunderball
- Jour 7 AM : Visite de Staniel Cay et Big Major Spot
PM : souper au Staniel Cay Yacht Club
- Jour 8 AM : Débarquement du bateau



EXUMAS 7 JOURS ITINÉRAIRE - GEORGETOWN



- Jour 1 : Présentation du bateau en fin de journée, ravitaillement et préparation pour le départ
- Jour 2 : Navigation Emerald Bay - Cave Cay (Galliot Cut) (25mn)
- Jour 3 : AM : Visite du banc de sable et plongée en apnée
PM : Navigation Cave Cay – Staniel Cay (21mn)
- Jour 4 : Visite de Staniel Cay, Big Major Spot et de la grotte Thunderball
- Jour 5 : AM : Navigation Staniel Cay – Little Farmer (18mn)
PM : Visite de Little Farmer et de Great Guana Cay (grotte et apnée)
- Jour 6 : AM : Navigation Little Farmer – Lee Stocking Island (15mn)
PM: Visite du centre de recherche marin et plongée en apnée, randonnée pédestre
- Jour 7 : AM : Navigation Lee Stocking Island – Emerald Bay (15mn)
PM: Visite de Georgetown et baignade à la plage de Emerald Bay.
- Jour 8 : AM : Débarquement du bateau

EXUMAS - À VOIR ABSOLUMENT

HIGHBORNE CAY – ALLAN’S CAY

Highborne Cay est peu habitée et se situe à environ 30 miles nautiques au Sud-Est de Nassau. Sa forme en "H" lui confère un aspect unique avec des ancrages bien protégés au fond de sable fin. Dû à son relief plus élevé que les îles voisines ainsi qu'à son antenne Batelco qui s'élève à plus de 300 pieds, c'est l'une des premières îles qu'on aperçoit en provenance de Nassau.

À un mile au Nord-Ouest de Highborne Cay sont situées les îles d'Allan's Cay. Bel endroit non habité, ceinturé de belles plages et de coraux. L'archipel procure cependant une protection à l'ancre plus ou moins bonne surtout par vent fort. La zone d'ancrage est petite et il faut éviter de s'y entasser par mauvais temps. Cependant, une visite en dinghy à partir de Highborne Cay vaut vraiment le coup.

Coordonnées GPS d'arrivée

Allan's Cay par le banc	24°44.80'N	76°51.00'W
Allan's Cay par Exuma sound (côté mer)	24°44.65'N	76°48.50'W
Highborne par le banc	24°42.37'N	76°52.00'W
Highborn par le Exuma sound (côté mer)	24°42.00'N	76°48.50'W

Distance de navigation

Yacht Haven marina, Nassau	35 mn
Ancrage Sud de Norman's Cay	12 mn
Exuma Park, Warderick Wells	
Par la mer	21mn
Par le banc	29mn
Power Point Eleuthera	26,3mn



Ancrage recommandé Highborne Cay

24°42.80'N -76°49.80'W

Cet ancrage est très facile d'accès en provenance du banc. Un passage d'un mille de large sans obstacle permet de vous rendre près de la plage et de jeter l'ancre dans 3 à 4 mètres d'eau. Le fond de sable mou offre une bonne prise pour l'ancre et l'endroit procure une belle protection pour les vents Nord-Est à Sud-Est. La plage est très belle et idéale pour la baignade et les 5 à 7 avec, en fond d'écran, un coucher de soleil magnifique.



Les requins nourrices de Highborne Cay

Activités à faire sur l'île

- Plongée en apnée sur les bancs de coraux situés au Nord-Ouest de l'ancrage ainsi qu'au Nord de l'île dans la partie supérieure du "H". On peut aussi pêcher au «Hawaïen sling» la langouste et le grouper.
- En vous rendant à la marina située au Sud de l'île il y a beaucoup d'activités possibles; plongée avec des requins nourrices, promenade sur l'île (plusieurs beaux points de vue), visite de la grande plage côté Est de l'île, ainsi que de nombreux sentiers pour visiter les lieux. Noter que la plage située à côté de la marina est pour l'usage exclusif des clients. Il est possible de se mettre à quai pour la nuit dans cet endroit paradisiaque. On peut communiquer avec la marina sur le VHF au canal 6.
- Visite de l'archipel de Allan's Cay en dinghy. Des iguanes de 3 pieds de longueur se présentent sur la plage de Leaf Cay lorsqu'ils aperçoivent de la visite qui approche en dinghy. Il y a aussi une très belle plongée en apnée sur un gros corail au Nord-Est de Leaf Cay (24°45.05'N 76°50.02'W)
- Restaurant de la marina

EXUMAS - À VOIR ABSOLUMENT

NORMAN'S CAY

Norman's Cay est incontournable lors d'une semaine dans le Nord des Exumas. Cette île de 3 milles de longueur ne fait pas plus d'un mille de largeur et ce, uniquement à l'endroit où se trouve un grand étang d'eau. Bien que très peu habitée, l'endroit fut jadis le repère de Carlos Leigher, l'un des plus gros trafiquants de drogue de l'histoire. Les activités possibles sont nombreuses à Norman's Cay et c'est l'un des rares endroits dans le Nord des Exumas où s'abriter des vents de l'Ouest.

Coordonnées GPS d'arrivée

Norman's par le banc	24° 35.70'N	76° 52.00'W
Norman's par Exuma sound (côté mer)	24° 35.80'N	76° 47.40'W

Distance de navigation

Yacht Haven marina, Nassau 39mn

Ancrage de Highborne Cay
Par la mer 10mn
Par le banc 12mn

Exuma Park, Warderick Well
Par la mer 16mn
Par le banc 21mn



Ancrage Sud-Ouest

24°36.20'N - 76°49.30'W

L'approche se fait par le banc et demande de la vigilance. On doit d'abord contourner le «Norman's bar» par le Sud. On accède à l'ancrage par un passage relativement étroit entre le «Norman's bar» et des hauts-fonds situés au Sud de l'île (24° 35.80'N - 76° 50.00'W). Tout au long du passage il y a un minimum de 2 mètres d'eau. On s'ancre en face d'une belle plage dans environ 3 mètres de profondeur. L'ancrage protège bien des vents Est et Sud-Est et le fond de sable permet une bonne prise pour l'ancre.

Ancrage entre le Sud de Norman's Cay et Wax Cay

24°35.50'N - 76°48.72'W

On y accède par la mer comme par le banc. L'ancrage est long et étroit. En approchant, attention de rester dans le chenal car les hauts fonds arrivent rapidement de chaque côté. L'ancrage est bien situé pour faire la majorité des activités sur l'île et protège bien des effets du vent venant de toutes les directions. Toutefois, étant donné que l'ancrage est un passage entre 2 îles, le courant y est important et change de direction avec les marées.

Activités à faire sur l'île

- Apnée et pêche sur les bancs de coraux (24° 36.60'N 76° 47.80'W) et sur une épave d'avion
- Visite des ruines du cartel de Carlos Leigher situées sur la pointe Sud-Ouest de l'île
- Plusieurs belles plages pour la baignade dont 24° 35.90'N - 76° 48.25'W et 24° 36.45'N - 76° 48.38'W



Épave du DC3 de Norman's Cay

EXUMAS - À VOIR ABSOLUMENT

SHROUD CAY

Shroud Cay est l'île la plus au Nord du parc protégé des Exumas qui regroupe une vingtaine d'îles désertes. À moins d'une heure de navigation de Norman's Cay, cet endroit vaut un petit détour d'une demi journée pour le découvrir. Le Parc met à la disposition des plaisanciers plusieurs corps morts pour y amarrer votre bateau (ne pas oublier de mettre votre paiement (entre 20\$ et 30\$ par jour) dans la petite boîte sur la plage en face de l'ancrage). Le centre de l'île se remplit d'eau à marée haute et la mangrove y pousse en abondance. Une petite visite en dinghy sur le côté Nord-Est de l'île permet de découvrir un endroit paradisiaque.

Coordonnées GPS d'arrivée

Approche par le banc 24° 33.40'N 76°50.00'W

Distance de navigation

Norman's Cay Sud 5mn

Exuma Park, Warderick Wells
Par le banc 18mn



La mangrove de Shroud Cay

Activités à faire sur l'île

Du côté Ouest de l'île il y a peu de choses qui frappent l'œil ou qui valent le détour. Il s'agit de se rendre en dinghy au Nord de l'île où se trouve l'entrée d'une rivière (24° 33.15N - 76° 47.30W). Il est à noter que c'est la seule rivière de l'île où il est permis d'y naviguer avec l'annexe. La petite rivière est uniquement accessible 3 heures avant ou après la marée haute. Une balade d'environ 20 minutes permet de voir la mangrove qui pousse partout et donne l'impression de se trouver sur une petite rivière perdue du Costa Rica. Le cours d'eau fini sa course dans un magnifique lagon où l'eau prend des teintes de bleu magnifique. On y découvre aussi l'une des plus belles plages des Exumas. On peut monter sur une colline où le point de vue vaut largement la courte ascension. Idéal pour la baignade et un pique-nique sur la plage.



Ancrage Sud Ouest (Corps mort)

24°32.00'N - 76°48.00'W

L'approche vers l'ancrage se fait par le banc et se fait facilement. L'endroit offre une bonne protection pour les vents Nord-Est à Sud-Est.

En provenance du Nord, une fois au point d'arrivée recommandé, qui est mentionné plus haut, on doit suivre une trajectoire Sud-Est et prendre soin de ne pas s'approcher du banc de sable qui s'étend vers l'ouest au Nord de l'île. Après 2 milles sur cette trajectoire vous pouvez vous diriger de façon sécuritaire vers la zone d'ancrage.

En provenance du Sud, il s'agit de dépasser Elbow Cay (24° 30.90'N 76° 49.30'W) Pour ensuite vous diriger vers l'ancrage en prenant une direction Nord-Est.

En face de l'ancrage, il y a une toute petite plage ceinturée des deux côtés par littoral coralien.

EXUMAS - À VOIR ABSOLUMENT

WARDERICK WELLS CAY

Warderick Wells se trouve au cœur du parc protégé des Exumas. C'est aussi l'endroit où se trouve le quartier général de l'organisme chargé de protéger ce véritable paradis terrestre. La majeure partie des gens qui visitent la partie Nord des Exumas s'entendent pour dire que c'est l'endroit à ne pas manquer. Que se soit pour la plongée en apnée, pour avoir une plage magnifique à vous seul ou pour la randonnée dans les sentiers aménagés sur l'île, cet endroit n'a pas son égal. La zone de mouillage au Nord de l'île est magnifique et selon plusieurs n'a rien à envier à la Polynésie Française. C'est aussi l'endroit par excellence pour s'abriter par forts vents, y compris ceux venant de l'Ouest.

Coordonnées GPS d'arrivée

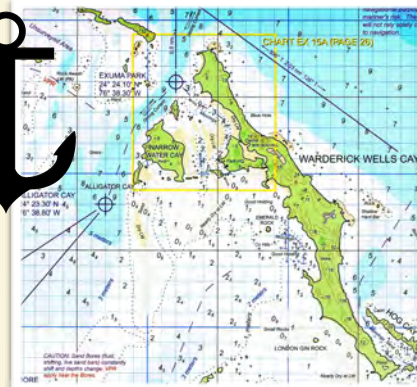
Warderick Wells Cay par le banc	24° 21.30'N	76°42.10'W
Warderick Wells Cay par le Exuma sound (côté mer)	24° 24.70'N	76°38.30'W

Distance de navigation

Ancrage de Highborne Cay	
Par la mer	21mn
Par le banc	29mn

Staniel Cay

Par la mer	19mn
Par le banc	17mn



Ancrage Nord

24°24.10'N - 76°38.30'W

L'approche vers l'ancrage se fait soit par le banc ou la mer en se dirigeant vers l'entrée du croissant de lune ou se situe la zone de mouillage. Le courant peut parfois être fort, mais l'entrée est large et profonde. Une fois au point d'arrivée, il s'agit de croiser de près chacun des corps morts car le passage y est serré. On y trouve environ 25 corps morts. Sur le rivage on peut voir les ossements d'une baleine. Un peu plus haut, il y a une maison, c'est l'endroit où vous devez vous enregistrer et où vous pouvez vous procurer une carte de l'île. **Sans autorisation, il est interdit de vous rendre dans la zone d'ancrage.** Il est très important d'appeler le parc sur le canal 16 avant de vous rendre afin de savoir si une place est disponible.

Ancrage d'Emerald rock à l'Ouest de l'île

24°23.00'N - 76°37.50'W

Accessible uniquement par le banc. C'est un champ de corps morts très vaste situé en face de belles plages (il est important d'obtenir l'autorisation du parc avant de vous y rendre) . L'endroit protège bien des vents Nord à Sud-Est et permet de se rendre partout sur l'île rapidement.



*Un parc naturel protégé unique au monde.
À voir absolument !*

Activités à faire sur l'île

- Plongée en apnée. Plusieurs sites sont clairement inscrits sur la carte de l'île. Les poissons et langoustes y sont en abondance (pêche interdite). Une bouée pour attacher votre annexe a été installée à chacun des endroits.
- Plus de 20 sentiers balisés sur l'île qui mènent aux différentes plages ainsi qu'aux ruines d'une plantation de Loyalistes.
- Boo Boo Hill est une petite montagne où la vue est magnifique. On peut aussi y voir les «trous souffleurs».
- 20 belles plages désertes.

EXUMAS - À VOIR ABSOLUMENT

COMPASS CAY

Compass Cay est la première île au Sud du parc des Exumas. Une île aux multiples facettes. On peut à la fois, y plonger avec des requins nourrices, marcher sur une superbe plage et se baigner dans un bain tourbillon naturel. Le propriétaire de l'île est très accueillant et un séjour d'une nuit à la petite marina vaut la dépense.

Coordonnées GPS d'arrivée

Compass par le banc	24°16.70'N	76°35.30'W
Compass par Exuma sound (coté mer)	24°17.70'N	76°31.37'W

Distance de navigation

Warderick Wells Nord	
Par la mer	13mn
Par le banc	15mn

Staniel Cay	
Par la mer	10mn
Par le banc	19mn



Rachel' bubble bath de Compass Cay

Activités à faire sur l'île

- Enfants et adultes peuvent flatter les requins nourrices sans danger sur un quai immergé dans l'eau à marée haute. On peut aussi mettre masque et tuba et nager avec eux.
- Plusieurs sentiers sur l'île et une très belle plage du côté Est avec un beau gazebo pour un peu d'ombre.
- Le «Rachel's bubble bath» situé au Nord de l'île est une véritable piscine naturelle entourée de parois rocheuses entre lesquelles les vagues de la mer entrent en écume et réchauffent l'eau.
- Plongée en apnée au Nord de Compass Cay dans une petite grotte nommée Rocky Dundas Cave. Les coraux y sont uniques et très beaux. Des bouées sont sur place pour y attacher votre annexe. (24°16.70'N - 76°32.30'W)



Ancrage au Nord-Ouest de l'île

24°16.07'N - 76°31.50'W

L'approche vers l'ancrage se fait par le Nord par le passage entre Cambridge Cay et Compass Cay. Le passage est large, il faut toutefois faire attention à la roche presque submergée au milieu de ce dernier lorsqu'on arrive de la mer. On s'ancre dans environ 2 à 3 mètres d'eau en face d'une plage. Ce mouillage protège des vents du Nord-Est au Sud-Est. Il est toutefois déconseillé par vent fort. Il devient alors très rouleur.

Marina de Compass Cay

24°15.65'N - 76°30.75'W

La marina de Compass Cay est l'une des plus typiques des Exumas. Le personnel y est très accueillant. On y compte une vingtaine de places à quai. L'eau y est très belle. Requins, raies et poissons multicolores nagent autour des bateaux. Lorsqu'on y prend une place à quai, on a accès à toute l'île. Autrement, il y a des frais de 10\$/pers pour la journée. Vous pouvez contacter M. Tucker sur le canal 16 pour réserver votre place.

EXUMAS - À VOIR ABSOLUMENT

STANIEL CAY

Staniel Cay est l'île la plus au Nord des Exumas où l'on retrouve un village. Un endroit charmant pour faire le plein en eau, diesel, propane et nourriture (limitée). Les activités y sont nombreuses, y compris une visite en apnée de la superbe Thunderball Cave où de nombreux films ont été tournés. L'île de Big Major Spot fait partie du territoire de Staniel Cay et vaut aussi la visite.

Coordonnées GPS d'arrivée

Staniel Cay par le banc	24° 11.00'N	76°29.50'W
Staniel Cay par Exuma sound (coté mer)	24° 11.70'N	76°26.20'W

Distance de navigation

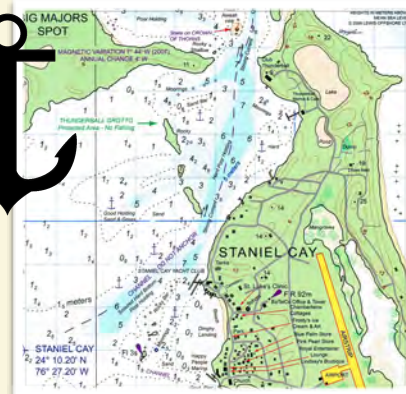
Warderick Wells Cay	
Par la mer	17mn
Par le banc	19mn
Little Farmers Cay	
Par la mer	18mn
Par le banc	21mn



Les sympathiques cochons sauvages de Big Major Spot

Activités à faire sur l'île

- Apnée et pêche dans la grotte de Thunder Ball (24°10.7'N - 76°26.80'W). L'endroit est formidable et facile d'accès à marée basse. Il y a 2 bouées pour attacher les annexes à l'Ouest de la petite île.
- Visite du village de Staniel Cay et des environs. On peut aussi louer une voiturette de golf à la marina pour quelques heures et explorer l'île.
- Visite de Big Major Spot (l'île aux cochons). Il est recommandé de ne pas apporter de nourriture avec vous, car ils peuvent être très insistants.
- Souper ou 5 à 7 au Staniel Cay Yacht Club. Pour le souper, il faut réserver à l'avance sur le canal 16.



Big Major Spot

24°11.10'N = 76°27.60'W

L'ancrage de Big Major Spot se trouve à environ 1 mille en annexe de Staniel Cay. À partir du point d'arrivée sur le banc, il y a très peu d'obstacles pour se rendre jusqu'à l'île. On jette l'ancre dans environ 2 à 3 mètres d'eau. L'île est déserte, elle héberge cependant de gros porcs sauvages qui se font un plaisir de nager vers vous lorsque vous approchez de la plage en annexe. L'ancrage protège très bien des vents Nord-Ouest à Sud-Est et le fond offre une prise excellente pour l'ancre.

En face du village de Staniel Cay

24°10.40'N - 76°26.80'W

On peut s'ancrer à divers endroits en face du village de Staniel Cay lorsque la météo est clémente et que les vents sont du secteur Est. Autrement, il est recommandé d'aller s'abriter à Big Major Spot. Que se soit en provenance du banc ou de la mer, il faut être très vigilant lors de l'approche car il y a des hauts fonds près de la zone d'ancrage. On accède au village par les quais du Staniel Cay Yacht club.

EXUMAS - À VOIR ABSOLUMENT

BLACK POINT

Black Point est un petit village situé sur l'île de Great Guana Cay légèrement au Sud de Staniel Cay. Les gens du village sont reconnus pour leur accueil chaleureux. On peut souper sur l'île, entre autres au Lorraine's café. On y retrouve aussi quelques belles plages et l'ancre est grand et facile d'accès.

Coordonnées GPS d'arrivée

Black Point par le banc	24° 05.40'N	76°24.70'W
Black Point par Exuma sound (coté mer)	24° 07.20'N	76°23.70'W

Distance de navigation

Staniel Cay	
Par la mer	10mn
Par le banc	8mn

Little Farmers Cay	
Par la mer	14mn
Par le banc	12mn

Emerald Bay marina	
Par la mer	45mn



Grand Baie Ouest de Black Point
24° 05.40'N - 76°24.70'W

On peut faire l'approche de la baie d'ancrage par le Nord ou le Sud de façon très sécuritaire. Il y a toujours de 2.5 à 3 mètres de profondeur et la baie est très large. Vous pouvez jeter l'ancre en face de la plage ou du village. L'endroit protège bien des vents Nord-Est jusqu'à Sud-Est.



Activités à faire sur l'île

- Visite du village de Black Point. Les gens sont très accueillants et semblent vivre dans une autre époque.
- Un souper au restaurant, quelques endroits sympatiques avec un menu typiquement bahamien.

EXUMAS - À VOIR ABSOLUMENT

LITTLE FARMER'S CAY - GUANA CAY

Little Farmer Cay est une île décrite dans plusieurs guides comme la Polynésie des caraïbes. La couleur de son eau, les gens sur l'île, la pêche et la visite d'une grotte au centre de l'île en font un incontournable lors d'un voyage dans le Sud des Exumas. Il y a plusieurs endroits pour s'ancrer ou se mettre sur un corps mort. On y trouve de la protection pour toutes les directions de vent.

Coordonnées GPS d'arrivée

Little Farmer par le banc	23° 57.20'N	76°21.00'W
Little Farmer par Exuma sound (coté mer)	23° 57.95'N	76°18.40'W

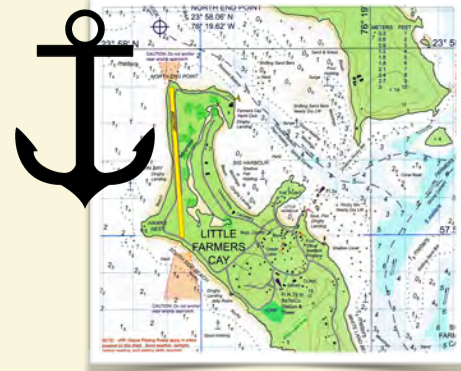
Distance de navigation

Staniel Cay	
Par la mer	18mn
Par le banc	20mn
Emerald Bay marina	
Par la mer	29mn



Activités à faire sur l'île

- Apnée et pêche sur les multiples coraux à proximité de l'île. Les poissons y sont en abondance. Au nord de Oven Rock, plusieurs très beaux coraux dans 8 à 10 pieds d'eau.
- Visite du village de Little Farmer's Cay. Le relief est vallonné et le paysage magnifique. Allez aussi faire une visite au sculpteur de l'île en haut de la colline.
- Visite d'une grotte sur l'île de Great Guana Cay. Le sentier pour se rendre à la grotte débute au nord de la plage en haut de Oven Rock. La galerie est impressionnante. Plusieurs stalactites et stalagmites à observer.
- Plusieurs belles plages désertes.
- Quelques bons restaurants où l'on sert langouste, conch et grouper.



Great Guana Cay

23°59.30'N - 76°20.00'W

Bonne tenue, tranquille et bien protégé des vents d'Est. Beaux coraux à 2 minutes de la grotte en annexe. Approche facile par le banc.

Great Guana Cay South

23°57.80'N - 76°19.08'W

Six corps morts disponibles au coup de 20\$ par jour. Il est recommandé de faire l'approche à partir du Sud de Little Farmer's Cay si vous arrivez par le banc. Une fois la pointe Sud de l'île contournée, passez entre Little Farmer et le banc de sable sur votre tribord. Dirigez-vous ensuite vers le Nord sur Great Guana Cay. Attention au récif qui se prolonge de la pointe. Mouillage très confortable situé en face d'une belle plage. Mouillage protégé des vents Nord à Sud-Est.

Sud-Est de Little Farmer's Cay

23°57.30'N - 76°19.00'W

Bonne alternative lors de vents d'Ouest. Près du village et en face d'une belle plage. Une fois la pointe Sud de Little Farmers contournée, s'approcher du milieu de la plage et jeter l'ancre dans 2 mètres d'eau. Pour l'approche par la mer, direction Sud-Ouest en portant attention au banc de sable sur bâbord.

EXUMAS - À VOIR ABSOLUMENT

CAVE CAY (GALLIOT CUT)

Cave Cay se trouve à quelques milles au Sud de Little Farmer's Cay et juste à côté il y a Galliot cut. On y trouve un passage pour naviguer du côté de l'océan. On doit parfois négocier avec un courant assez fort entre 2 marées. À Cave cay on retrouve une belle petite marina et de belles plages ainsi que plusieurs places pour jeter l'ancre. L'immense banc de sable qui apparaît à marée basse et qui s'étend sur plusieurs milles vers l'Ouest offre un très beau paysage.

Coordonnées GPS d'arrivée

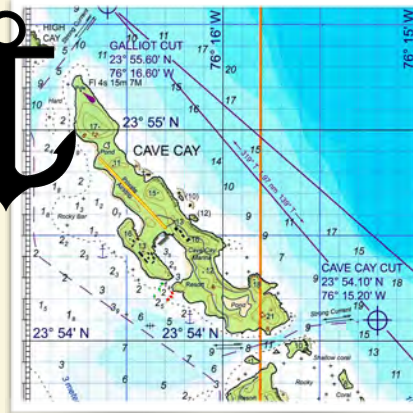
Galliot Cut par le banc	23° 55.30'N	76°19.60'W
Galliot Cut par Exuma sound (côté mer)	23° 55.60'N	76°16.60'W

Distance de navigation

Staniel Cay	
Par la mer	21mn
Par le banc	25mn
Emerald Bay marina	
Par la mer	25mn

Activités à faire sur l'île

- 🕒 Apnée et pêche sur les multiples coraux et grottes à proximité.
- 🕒 Apnée sur la statue de sirène posé au fond de l'eau par David Copperfield.
- 🕒 Promenade sur les bancs de sable à marée basse.
23°54.40'N - 76°17.50'W
- 🕒 Plusieurs belles plages pour la baignade dont celle de Galiot Cay.



À L'Ouest de Cave Cay (île privée)

23°54.10'N - 76°16.20'W
Bonne protection pour les vents Nord-Est et Est. Une fois vis-à-vis le passage de Galliot Cut, prendre une direction Sud en prenant soin d'éviter le banc de sable sur tribord. On peut jeter l'ancre d'un côté ou l'autre de l'entrée où se trouve la marina.

Big Galliot Cay

23°55.40'N - 76°17.35'W
Très facile d'accès, l'endroit protège des vents Nord à Est. On s'ancre juste au Nord du passage dans 2 mètres de profondeur. Belle plage et beaux coraux pour la plongée en apnée.

À L'ouest de Musha Cay (île privée)

23°54.50'N - 76°16.10'W
Cette zone d'ancre se trouve immédiatement au Sud de Cave Cay cut. On y trouve une protection pour pratiquement toutes les directions de vent. On peut aussi s'attacher à l'un des corps morts après en avoir reçu l'autorisation. L'endroit est entouré de belles plages et de bancs de sable à découvert à marée basse. Plusieurs beaux sites de plongée en apnée à proximité.

EXUMAS - À VOIR ABSOLUMENT

LEE STOCKING ISLAND

Lee Stocking Island abrite le centre de recherche marin des Caraïbes. Endroit très intéressant à visiter avec des sentiers de randonnée et de belles plages. On retrouve aussi plusieurs activités à faire dans le secteur et une bonne protection pour les vents de différentes directions.

Coordonnées GPS d'arrivée

Lee Stocking Island (coté mer) 23°47.50'N 76°06.30'W

Distance de navigation

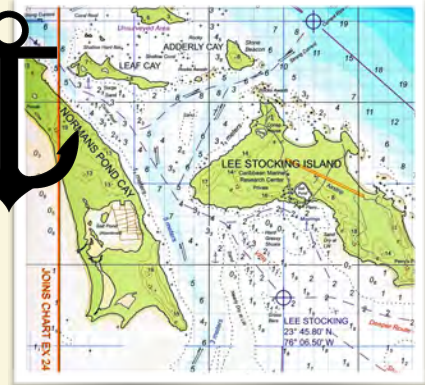
Galliot Cut
Par la mer 13mn

Emerald Bay marina
Par la mer 17mn



Activités à faire sur l'île

- 🕒 Promenade sur l'île. Sentier pédestre qui mène au plus haut point des Exumas. 23°45.95'N - 76°05.80'W
- 🕒 Plusieurs belles plages désertes avec grands palmiers.
- 🕒 Plongée en apnée et en bouteille sur plusieurs sites intéressants. Certains ont des corps morts pour attacher l'annexe.
- 🕒 Visite de Leaf Cay où l'on retrouve des iguanes. 23°47.20'N - 76°07.90'W



En face du centre de recherches

23°46.20'N - 76°06.30'W

Bonne protection pour les vents Ouest à Sud-Est. Une fois entre Lee Stocking Island et Norman's Pond Cay, longer de près Lee Stocking vers le Sud en prenant soin de rester dans le chenal. Des corps morts sont disponibles sur la base de premier arriv, premier servi. On peut aussi jeter l'ancre juste à côté des corps morts en face de l'entrée du "Salt Pond".

Ancre Sud - Lee Stocking Island

23°45.60'N - 76°05.20'W

C'est un endroit tranquille avec une belle plage en face. Le fond de sable y offre une excellente tenue pour l'ancre et on y trouve une protection pour les vents Nord-Est à Sud-Est. Après avoir dépassé le centre de recherche en venant du Nord, il s'agit de rester dans le chenal qui longe l'île avec un minimum de 2 mètres de profondeur.

Rat Cay Cut

23°43,85'N - 76°02.90'W

Situé à seulement 8mn d'Emerald Bay. Bonne protection des vents d'Est en face d'une belle petite plage. C'est le dernier passage praticable à marée haute ou à mi-marée avant d'arriver à la base Navtours d'Emerald Bay.

EXUMAS - À VOIR ABSOLUMENT

BAIE DE GEORGETOWN ET STOCKING ISLAND

L'immense Baie de Georgetown est l'endroit le plus populaire des Exumas pour les plaisanciers. Au mois de février on y retrouve plus de 400 voiliers à l'ancre. On ne s'y sent pas à l'étroit. L'endroit est vaste et on y retrouve plusieurs belles baies d'ancrage, de belles plages, plusieurs sites de plongée, des sentiers pédestres magnifiques et un petit village au charme contagieux. Lors de séjours de 10 jours ou de 2 semaines en aller simple, c'est un incontournable qui vaut le petit détour.

Coordonnées GPS d'arrivée

Baie de Georgetown 23°34.30'N 75°48.50'W

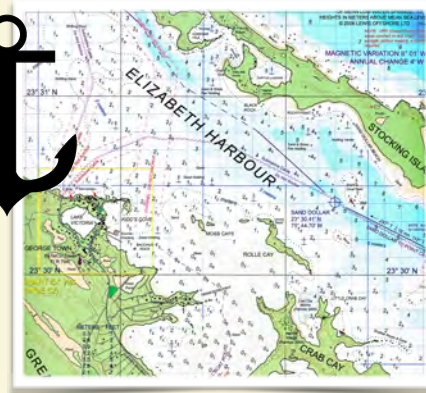
Distance de navigation

Emerald Bay marina	8mn
Lee Stocking Island Par la mer	24mn



Activités à faire sur l'île

- Baignade sur l'une des plages de Stocking Island
- Randonnée pédestre sur Stocking Island.
- Plongée en apnée ou à la bouteille dans un trou bleu ou sur plusieurs belles têtes de corail.
- Visite du village de Georgetown.
- Pêche à la langouste.



Hamburger Beach

23°31.70'N - 76°46.00'W

Grande Baie qui protège bien des vents du Nord et Nord-Est. Le fond de sable offre une bonne tenue pour l'ancre. L'approche se fait en exerçant une certaine vigilance. Il faut bien suivre ce qui est indiqué sur les cartes pour éviter les hauts fonds. Une fois dans la zone d'ancrage, il y a de l'eau partout et la protection est excellente.

Volleyball Beach

23°31.01'N - 76°45.50'W

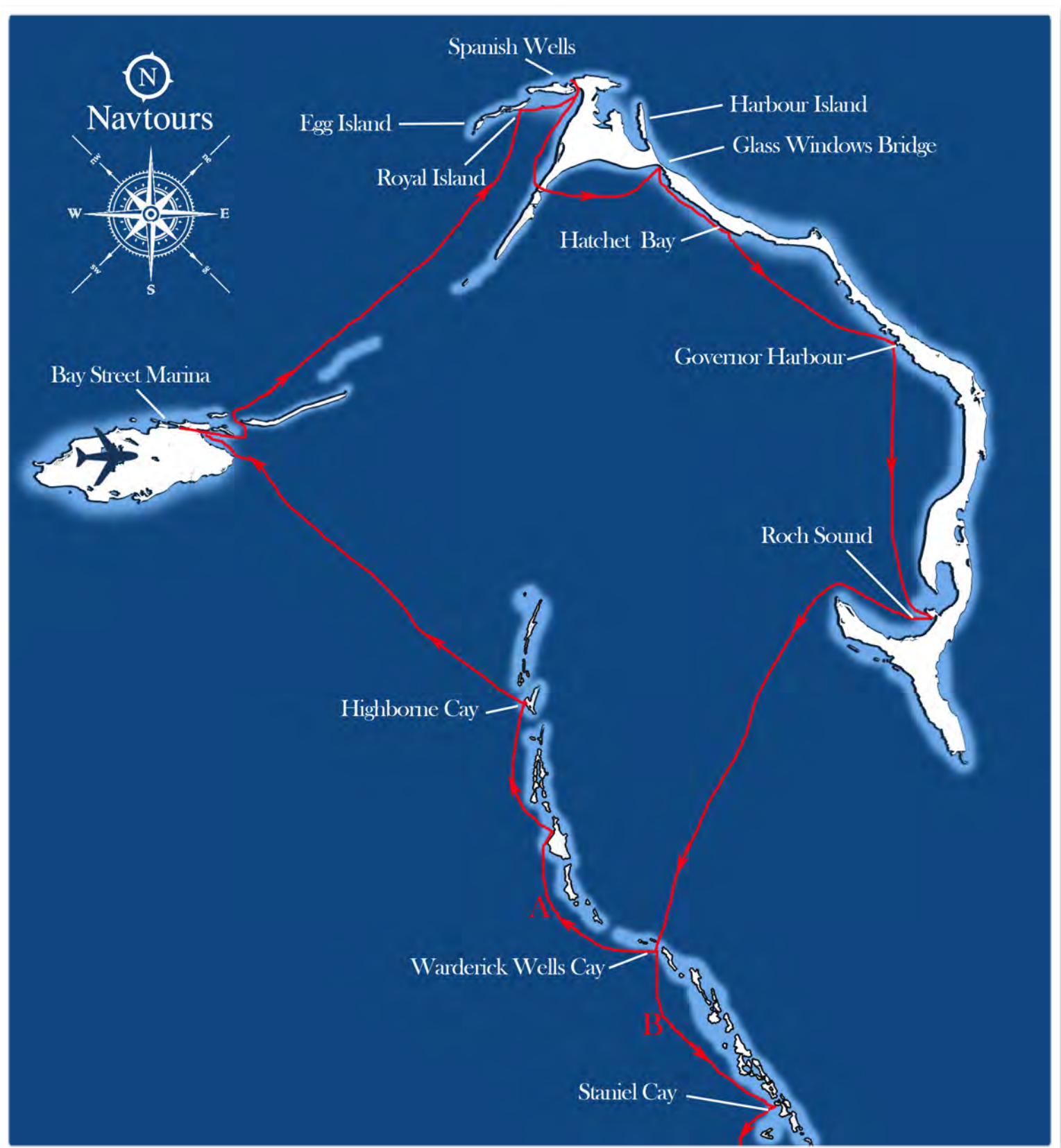
À moins d'un mille à l'Est de la plage d'Hamburger Beach. On s'ancre en face de l'entrée d'un lagon et on y a une bonne protection des vents d'Ouest à Est. L'ancrage se trouve en face d'une plage toujours remplie d'activités. On y trouve aussi le populaire Chat and Chill Grill pour luncher sur la plage.

En face du village de Georgetown

23°30.30'N - 76°45.80'W

C'est la meilleure solution lorsqu'on veut visiter le village. Ce dernier est construit tout autour d'un petit lac intérieur auquel on accède en passant sous un petit pont en annexe. Pour se rendre à la zone d'ancrage, il faut prendre une direction Sud pour environ 1 mille une fois vis-à-vis Volleyball Beach. Le passage est large et la profondeur suffisante pour tous les tirants d'eau. Bon ancrage pour les vents Est à Sud-Ouest. Non recommandé pour les vents du secteur Nord.

ELEUTHERA 14 JOURS ITINÉRAIRE - NASSAU ALLER RETOUR



ELEUTHERA 14 JOURS ITINÉRAIRE - NASSAU ALLER RETOUR

- Jour 1 Navigation Nassau – Royal Island (37 mn)*
Jour 2 AM : Visite des environs de Royal Island, baignade, apnée, pêche
PM : Navigation Royal Island – Spanish Well (5mn)
Jour 3 AM : Visite du village de Spanish Well, plages
PM : Navigation Spanish Well – Glass Window Bridge (20 mn)
Jour 4 AM : Visite du site du Glass Windows bridge et trous souffleurs, plages
PM : Navigation Glass Windows bridge – Hatchet Bay (7 mn)
Jour 5 Visite Hatchet Bay; village, grottes, Surfer's beach, restaurants
Jour 6 AM : Hatchet Bay – Governor Harbor Bay (16mn)
PM : Visite de Governor Harbor; maison style coloniale, boutiques, restaurants
Jour 7 Navigation Governor Harbor Bay – Rock Sound (25mn)
Jour 8 Visite de Rock Sound, plages, apnée, trou bleu, banc de sable des Schooner Cays
Jour 9 Navigation Rock Sound – Warderick Well (39mn)**
Jour 10 Visite de Warderick Well; randonnée pédestre, baignade, plages, apnée

Possibilité A

- Jour 11 AM : Navigation Warderick Well – Shroud Cay (18mn)
PM : Excursion rivière mangrove, Lagoon et plage
Jour 12 AM : Navigation Shroud Cay – Highborne (11mn)
PM : Plages Highborne, visite de l'île
Jour 13 Navigation Highborn – Nassau (35mn)
Jour 14 Débarquement

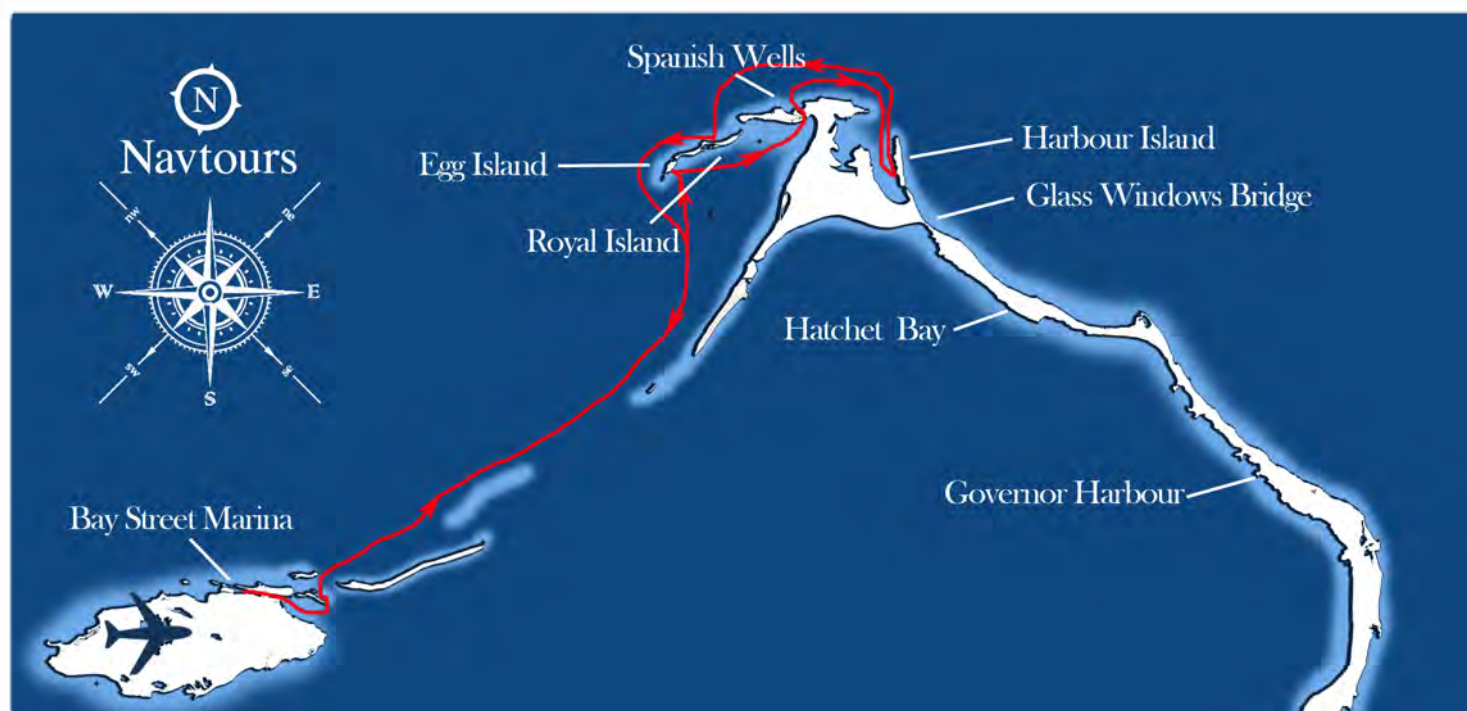
Possibilité B

- Jour 11 AM: Navigation Warderick Well – Staniel Cay (18mn)
PM : Visite du village de Staniel Cay, plongée en apnée dans les grottes
Jour 12 AM : Navigation Staniel Cay – Galiot Cay (22mn)
PM : Visites des bancs de sable de Cave Cay, plongée en apnée et plage
Jour 13 AM: Navigation Galiot Cay – Rat Cay Cut (17mn)
PM : Plage et baignade
Jour 14 Navigation Rat Cay Cut – Emerald Bay Marina (arrivée avant 9h) (8.5mn)

*Avec des vents de plus de 18 nœuds du secteur nord et nord-est le jour 1, il est préférable de passer sur le banc et de vous rendre à Current Cut plutôt qu'à Egg Island. Pour se rendre quand même à Egg Island par le banc il faut calculer un 10 mn supplémentaire de Nassau.

** Cette navigation se fait en mer elle demande une certaine expérience sur plan d'eau ouvert. Il est conseillé de modifier l'itinéraire par vents du secteur ouest ou par vents de plus de 22 nœuds.

ELEUTHERA 7 JOURS ITINÉRAIRE - NASSAU ALLER RETOUR



- Jour 1 Navigation Nassau – Egg island ** (35mn)
- Jour 2 AM : Plongée sur corail et épave, plage
PM : Navigation Egg Island – Spanish Well (6mn)
- Jour 3 AM : Visite du village de Spanish Well et plage
PM : Navigation Spanish Well – Harbour Island * (11mn)
- Jour 4 Visite de Harbour Island et/ou Eleuthera; boutiques, restaurants, plages sable rose...
- Jour 5 AM : Navigation Harbour Island – Royal Island (18mn)
PM : Baignade et visite des environs
- Jour 6 Navigation Royal Island – Nassau (37mn par la mer ou 45 mn par le banc)
- Jours 7 Débarquement à Nassau

*Avec l'annonce d'un vent du secteur nord de plus de 18 nœuds le jour 3 et 5, Harbour Island peut être remplacé par Royal Island le jour 4 et 5 et Royal Island par Current Cut le jour 5 et 6.

**Avec des vents de plus de 18 nœuds du secteur nord et nord-est le jour 1, il est préférable de passer sur le banc et de vous rendre à Current Cut plutôt qu'à Egg Island. Pour se rendre quand même à Egg Island par le banc il faut calculer un 10 mn supplémentaire de Nassau.

ELEUTHERA - À VOIR ABSOLUMENT

EGG ISLAND

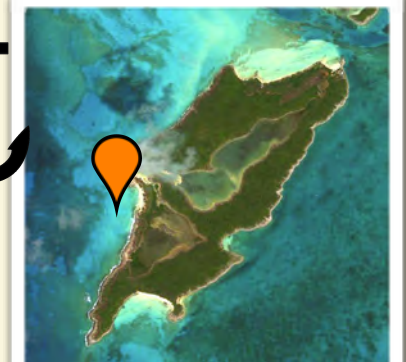
Situé à environ 32mn au nord-est de Nassau et à moins de 8mn du nord-ouest d'Eleuthera, Egg Island est une petite île ceinturée de têtes de corail au nord avec aussi de belles plages. L'endroit est tranquille et idéal pour la nuit par vent du secteur est. La pêche y est excellente et les espèces de poisson y sont nombreuses. On trouve plusieurs endroits pour faire de la plongée en apnée.

Coordonnées GPS d'arrivée

Egg Island 25°29.10'N 76°53.00'W

Distance de navigation

Bay Street Marina Nassau	38mn
Current Cut	7mn
Spanish Well	8mn



Sud-Ouest de Egg Island

25°29.70 N

76°53.30 W

En provenance de Nassau, on peut faire notre approche par l'ouest de Little Egg Island, on évite ainsi d'avoir à contourner l'épave située au sud-est. On peut jeter l'ancre dans environ 6 à 8 pieds d'eau sur un fond de sable. L'endroit offre une bonne protection pour les vents est ainsi que nord-est par vent de moins de 20 nœuds. Par vent plus fort, les vagues de travers peuvent faire tanguer le bateau.



Activités à faire sur l'île

- Plongée en apnée et pêche au harpon sur les coraux au nord-ouest de l'île (25 30.40'N - 76 53.50' W).
- Plongée en apnée sur une belle épave de 100 pieds de longueur dans 5 à 25 pieds d'eau. Idéalement à l'étable car il y a un peu de courant.
- Belle plage (25 29.70' N - 76 53.10' W)

ELEUTHERA - À VOIR ABSOLUMENT

ROYAL ISLAND

Cette petite île située entre Egg island et Spanish Well fut autrefois le site d'un luxueux resort maintenant recouvert par la nature. L'endroit est tranquille et offre une protection des vents inégalée. Il n'est pas rare d'y voir des dauphins nager autour des bateaux. Les couchers de soleil y sont magnifiques.

Coordonnées GPS d'arrivée

Une seule entrée 25°30.62'N 76°50.65'W

Distance de navigation

Nassau par la mer	37mn
Nassau par le banc (current cut)	46mn
Current cut	6.85mn
Spanish Well	5.50mn



Activités à faire sur l'île

- 🕒 Exploration des ruines de l'ancien resort
- 🕒 Plage située au sud-ouest de l'île
- 🕒 Observation des dauphins dans la grande baie



Royal Island Harbour

25°30.90 N
76°50.80 W

On accède à cet ancrage par un seul endroit situé au sud de cette baie fermée. Pratiquement un lac fermé. Offre une excellente protection pour tous les vents. La passe pour accéder à l'ancrage est étroite, mais on a toujours un minimum de 8 pieds de profondeur. Lorsqu'on fait l'approche, il faut laisser les roches sur tribord et passer près de la pointe ouest sur bâbord (voir les cartes)

ELEUTHERA - À VOIR ABSOLUMENT

SPANISH WELL

Spanish Well est un endroit unique aux Bahamas, très contrastant des îles qui l'entourent. Sa population, avec celle de Russel Island est d'environ 2000 personnes. L'île se trouve à moins d'un mille de la pointe ouest d'Eleuthera et est reliée par un pont à sa voisine Russell Island. C'est un incontournable pour les navigateurs de passage. La population, de descendance européenne, est essentiellement constituée de pêcheurs. Ces derniers expliquent à qui le veulent bien leur technique révolutionnaire pour attraper la langouste. Le village très pittoresque, aux allures coloniales, est accueillant et d'une propreté exemplaire. Une bonne partie de ce qui est consommé sur l'île est fait localement. On y retrouve aussi une épicerie très bien garnie avec des prix semblables à ceux de Nassau.

Coordonnées GPS d'arrivée

Par le sud	25°32.21'N	76°45.26'W
Par l'est	25°32.60'N	76°44.65'W

Distance de navigation

De Royal Island	6mn
De Current Cut	10mn
De Harbor Island	11mn



Activités à faire sur l'île

- Visite du village, bons restaurants
- Belles plages au nord de l'île
- Guide pour des sorties de pêche et pour vous assister lors de votre navigation vers Harbour Island.
- Belles boutiques artisanales typiquement bahamiennes



Ancrage Sud Russel Island

25 32.30 N 76 45.80 W

Ancrage dans 6 à 8 pieds d'eau. Offre une protection uniquement par vent du secteur nord. Endroit tranquille et peu fréquenté avec une belle vue sur les archipels d'îles environnants.

Ancrage/Mooring Spanish Well

25 32.50 N 76 44.70 W

L'endroit idéal où s'ancrer pour visiter le village de Spanish Well. Les moorings se trouvent à la pointe sud-est de l'île. Pour se rendre à cet endroit, suivre le chenal balisé entre Russel Island et Charles Island. On doit appeler «Bandit» sur le 16 au VHF pour se faire assigner un mooring. Pour aller à terre, on peut attacher notre dinghy juste à côté de la station d'essence. Il y a un endroit pour laisser les ordures. L'épicerie se trouve à environ 10 minutes de marche vers l'ouest sur la route qui longe le nord de l'île. N'hésitez pas à demander des renseignements aux gens de l'île, ils se feront un plaisir de vous aider.

ELEUTHERA - À VOIR ABSOLUMENT

HARBOUR ISLAND

C'est l'endroit le plus touristique de la région d'Eleuthera. À un peu plus d'un mille à l'est de la grande île, Harbour Island est un village rempli de maisons colorées, de petites boutiques et possède une immense plage au sable teinté de rose. Quelques marinas offrent plusieurs services et beaucoup de restaurants avec vue sur l'eau. L'endroit est charmant et vaut la visite. Pour louer une voiture et visiter Eleuthera, il y a des navettes vers le nord de l'île toute la journée. En se rendant à l'office du tourisme de Harbour Island la veille, on peut faire réserver la voiture qui vous attendra à votre arrivée le lendemain sur Eleuthera. Pour se rendre à Harbour Island pour la première fois ou si la météo est peu clémente il est fortement recommandé de prendre les services d'un des nombreux guides locaux sur Spanish Well qui pourra vous assister durant le passage du Devils Back Bone. Comptez environ une heure pour faire la passe.

Coordonnées GPS d'arrivée

Pas Devil's back bone	25°33.18'N	76°39.90'W
Par la mer	25°29.00'N	76°37.10'W

Distance de navigation

Spanish Well par le Devil's back Bone	11mn
Spanish Well par la mer	16mn



Activités à faire sur l'île

- Profiter du soleil sur la plage de sable rose à l'est de l'île
- Visiter le village et les boutiques
- Repas au restaurant de la marina Valentines Yacht club
- Point de départ pour visite en voiture d'Eleuthera



Ouest de Harbor Island

25 29.70 N 76 38.30 W

La zone d'ancrage fait plus d'un mille le long de la côte ouest de l'île. L'approche se fait à partir de la route indiquée sur les cartes. L'endroit protège bien des vents nord à sud-est. On peut amarrer le dinghy à l'une des marinas pour visiter l'île.

À l'est d'Eleuthera

25 29.80 N 76 39.75 W

Cet ancrage offre une bonne protection pour des vents du secteur ouest dans environ 10 pieds d'eau. Permet d'accéder directement à Eleuthera en dinghy à même le ferry dock.

ELEUTHERA - À VOIR ABSOLUMENT

CURRENT CUT


C'est l'endroit où il est possible d'accéder à Spanish Well de Nassau en passant par le banc. Ce passage d'environ 100 pieds de large, mais profond de plus de 30 pieds permet un passage en toute sécurité. Lors de grosses marées, il est recommandé de ne pas faire face au courant qui pourrait vous empêcher d'avancer au plus fort de la marée. En plus d'être un passage, cet endroit offre plusieurs activités possibles comme entre autres de la belle plongée en apnée, des plages et la visite d'un charmant village. On y trouve aussi une bonne protection pour la nuit.

Coordonnées GPS d'arrivée

Provenance de l'ouest	25°24.30'N	76°47.80'W
Provenance de l'est	25°23.00'N	76°47.40'W

Distance de navigation

De Bay Street marina à Nassau	38mn
De Egg Island	7mn
De Hatchet Bay	16mn
De Governor Harbour	33mn






Est de Current Island
25 23.50N 76 48.20W
Offre une protection pour les vents du secteur est dans environ 10 pieds de profondeur. Faire l'approche à vue et surveiller les quelques têtes de corail isolées.

Ouest de Current Island
25 22.70 N 76 47.80W
Offre une protection pour les vents du secteur ouest dans 10 à 12 pieds d'eau. Pour accéder au village de Current Cut au nord, on peut attacher notre dinghy au quai gouvernemental sur la pointe de l'île vis-à-vis la passe.



Activités à faire sur l'île

-  Plongée en apnée sur les nombreuses têtes de corail et aussi sur les côtés de la passe lorsque c'est l'étales.
-  Visite du village de Current Cut qu'on accède soit par la plage à l'est du village ou par le quai gouvernemental
-  Baignade et promenade sur la plage côté ouest de Current Island

ELEUTHERA - À VOIR ABSOLUMENT

HATCHET BAY (surf, glass window, grotte)

Hatchet Bay est en soi un petit lac ayant une seule ouverture sur la mer. Offre une excellente protection sur 360 degrés. Beaucoup d'activités sont possibles à proximité; village, plage, grotte, surf...

Coordonnées GPS d'arrivée

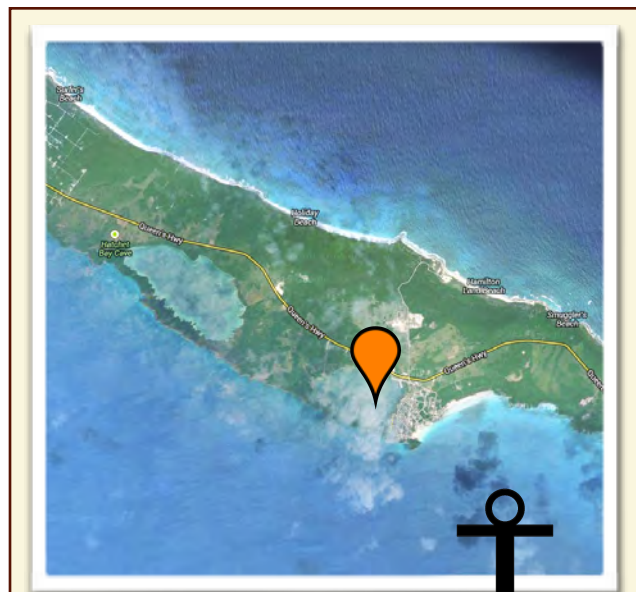
Entrée du lagon 25°20.69'N 76°29.61'W

Distance de navigation

De Current Cut	16mn
De Glass Windows bridge	4mn
De Governor Harbor	16mn

Activités à faire sur l'île

- Visite du village de Alice Town
- Visite des grottes qui se trouvent au nord-ouest près de la route principale. Une petite pancarte indique où se diriger. Le passage souterrain à plus de 1 mille de long. On peut parcourir la distance voulue sans nécessairement se rendre jusqu'au bout. L'endroit est spectaculaire, mais il faut se débrouiller par soi-même. Vous assurer d'avoir avec vous de bonnes lampes de poche et de bons souliers de marche.
- À 1 mille au nord-ouest se trouve Surfer's Beach. C'est l'un des meilleurs endroits pour le surf dans les Caraïbes. La plage est très belle et le spectacle amusant même lorsqu'on ne pratique pas ce sport. Il est recommandé de se rendre en véhicule, car c'est une longue marche à pied.
- À environ 4 milles à l'ouest de Hatchet bay ce trouve le Glass Window bridge. On peut s'y rendre en dinghy et ça vaut le détour. Il suffit de monter sur la colline au nord-est du pont pour voir un paysage saisissant où le banc et la mer se rencontrent avec des teintes de bleues contrastantes. Aussi, au sud-est du pont il y a des trous souffleurs où l'air est propulsé violemment par la mer qui entre plus bas du trou.



Hatchet Bay Harbor

25 21.00 N 76 29.50 W

Une seule entrée permet d'accéder à ce lagon où l'on peut s'ancrer ou s'attacher à un corps mort. L'endroit offre une protection pour toutes les directions de vent. L'entrée est très étroite, mais profonde. On accède à terre en attachant notre dinghy au quai gouvernemental situé au nord-est de la baie.



ELEUTHERA - À VOIR ABSOLUMENT

GOVERNORS HARBOR

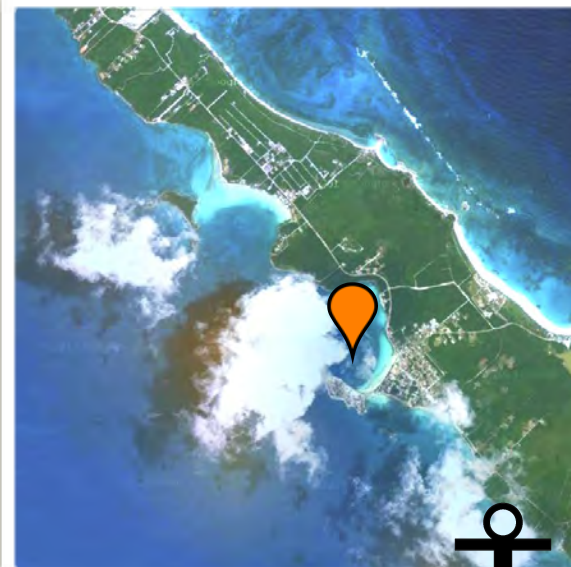
Ancienne capitale des Bahamas, situé au centre de l'île d'Eleuthera, Governors Harbour garde toujours son cachet colonial britannique. De belles maisons colorées rendent l'endroit invitant. En voilier, on y trouve une bonne protection et plusieurs services.

Coordonnées GPS d'arrivée

Entrée du lagon 25°11.90'N 76°15.70'W

Distance de navigation

Hatchet Bay	16mn
Rock Sound	25mn
De Governor Harbor	16mn



Governors Harbour village
25 11.80 N 76 14.90 W

On y trouve des moorings et une zone pour jeter l'ancre sur un fond de sable. L'entrée dans la baie est très large et pratiquement sans obstacle. L'endroit offre une bonne protection pour les vents du secteur nord-est et sud. Lors de vent du secteur ouest, il est préférable d'aller à White Bluff qui se trouve un mille au nord-ouest. Pour accéder à terre, il y a un endroit pour laisser le dinghy sur une plage au nord du village.



Activités à faire sur l'île

- Visite du village, ancienne capitale des Bahamas. Beaucoup de beaux édifices colorés rappelant la glorieuse époque.
- Repas à l'un des bons restaurants du village
- Visite de l'ancien site du Club Med où l'on trouve l'une des plus belles plages des Caraïbes où le sable est teinté de rose.

ELEUTHERA - À VOIR ABSOLUMENT

ROCK SOUND (Schooner Cays)

C'est un endroit aux multiples attraits pour les navigateurs. On a aussi accès à plusieurs services ainsi qu'à un aéroport où il y a un vol quotidien pour Nassau et Great Exumas. Point de départ pour rejoindre les Exumas, l'endroit offre une excellente protection en cas de mauvais temps. À quelques milles de Rock Sound, on retrouve les fameuses Schooner Cays avec ses bancs de sable impressionnants et un paradis pour les kites surfers.

Coordonnées GPS d'arrivée

Par le banc	24°52.80'N	76°16.00'W
Par la mer	25°50.25'N	76°21.10'W

Distance de navigation

Governor Harbor		25mn
Warderick Well	41mn	
Highborne Cay		37.5mn

Activités à faire sur l'île

- Plongée en apnée sur un des «blue hole» qui se trouvent dans la baie (24 50.35 N 76 09.65 W)
- Visite du village de Rock Sound
- Excursion d'une journée au Schooner Cays. Le mieux est de se rendre à proximité avec votre voilier (24 52.00 N 76 20.50 W) et par la suite prendre votre dinghy pour explorer l'endroit.
- Baignade sur l'une des belles plages au sud de la baie.



Rock Sound Harbor
24 51.30 N 76 09.90 W

L'endroit est facile d'accès par le banc. On navigue dans 8 à 12 pieds d'eau et on se dirige en laissant Sound Point légèrement sur bâbord. Lors qu'on arrive par la mer, on doit suivre la route indiquée sur les cartes et faire attention aux bancs de sable qui se trouvent des deux côtés du Davis channel.

Ancrage offrant une protection pour tous les vents, très vaste et on peut changer d'endroit selon la direction des vents. Situé en face du village de Rock Sound et de l'aéroport.



FOIRE AUX QUESTIONS

À quel endroit est situé la base de Nassau et les deux bases satellites Navtours aux Bahamas et à qui dois-je me présenter lors de mon arrivée ?

Nous avons deux bases : une à Nassau et l'autre sur l'île de Great Exuma (Georgetown)

Base Principale :

- ◆ À Nassau, vous trouverez notre bureau dès votre arrivée dans le stationnement de la marina ou il y a une aire de pic nic aménagée. Une personne de notre équipe sera là pour vous accueillir et vous aider. Si vous arrivez en dehors des heures d'ouverture de la base (8h00- 18h00), une enveloppe à votre nom se trouvera à côté de la porte du bureau et vous donnera les informations pour vous rendre et vous installer à votre bateau.

Bases satellites :

- ◆ À Staniel Cay, les gens de la marina de Staniel Cay Yacht club travaillent avec nous pour vous accueillir et vous diriger vers notre représentant Navtours qui sera sur place dès votre arrivée, si possible.
- ◆ À Georgetown, les gens de la marina d'Emerald Bay marina travaillent avec nous pour vous accueillir et vous diriger vers notre représentant Navtours qui sera sur place dès votre arrivée si possible.

Où puis-je laisser mes bagages en attendant que mon bateau soit prêt ?

- ◆ Si vous arrivez à la base de Nassau, nous avons un espace prévu à cet effet dans notre bureau.
- ◆ Si vous arrivez à la base de Staniel Cay ou Great Exuma, notre représentant sur place vous indiquera l'endroit.

Où se trouvera le bateau à mon arrivée ?

À chacune des bases, nos bateaux sont placés dans la même section.

- ◆ À Nassau, les bateaux se trouvent dans la partie Nord de la marina. Ne pas se rendre directement au bateau mais plutôt à notre bureau d'accueil. Les quais sont accessibles aux clients à partir de 16h.
- ◆ Pour la base satellite de Staniel Cay, le bateau sera soit à quai ou à l'ancre selon la météo (quais fermés par vent de l'Ouest) et les disponibilités de la marina
- ◆ Pour la base satellite de Georgetown, les bateaux se trouvent à gauche du bureau d'accueil au quai E

Puis-je aller voir une minute l'intérieur du bateau pendant qu'on le prépare ?

Il n'est pas possible d'entrer dans le bateau avant votre heure d'embarquement qui s'effectuera après 16h00. Nous avons besoin de ce temps pour la préparation du bateau et nous assurer que tout sera prêt pour votre embarquement.

L'embarquement peut-il se faire avant 16h00 ou le débarquement après 9h00 ?

Il n'est pas possible d'embarquer avant 16h00 et de quitter après 9h00, puisque c'est la fenêtre dont nous disposons pour la préparation de nos bateaux. Nous devons respecter ces heures afin de vous offrir un service de qualité.

Comment me préparer pour l'embarquement et le débarquement ?

Dans les documents qui vous seront remis lors de votre embarquement, vous aurez la liste complète des étapes pour que votre débarquement s'effectue sans anicroche. Il faut entre autre vider les poubelles et les sortir du bateau, laver la vaisselle et remettre tous les équipements à leur place.

FOIRE AUX QUESTIONS

Quand mon embarquement et mon débarquement vont-ils avoir lieu ?

Lors de votre arrivée, notre équipe planifiera avec vous un temps pour faire la présentation du bateau. Vous pourrez embarquer sur votre bateau après 16h00. La prise en main pourra se faire le soir même ou le lendemain matin avant votre départ. Aussi, lors de votre retour, vous pourrez entamer le processus de débarquement dès votre arrivée en fin d'après-midi, la veille de votre départ, ou le lendemain matin avant de quitter le bateau. Veuillez noter que le quai à essence ferme à 16h00 et que le plein doit être fait avant le débarquement.

Où puis-je faire le plein de diesel et d'essence à mon retour et j'ai jusqu'à quelle heure pour le faire?

Il est recommandé d'appeler sur la VHF sur le 74 ou le 9 afin de signaler votre arrivée.

- ◆ À Nassau, vous pouvez faire le plein d'essence au quai de service qui se trouve à Palm Cay marina ouvert de 9h00 à 17h00, 7 jours semaine
- ◆ À Staniel Cay, vous pouvez faire le plein d'essence au quai de service qui se trouve à la marina du Staniel Cay Yacht club ouvert de 8h00 à 17h00, 7 jours semaine
- ◆ À Great Exuma, vous pouvez faire le plein d'essence à la marina d'Emerald Bay, au quai de service ouvert de 9h00 à 17h00, 7 jours semaine

Comment être sûr que je pourrai revenir à temps à la marina si on annonce du mauvais temps, le jour de mon retour ?

Il est de la responsabilité de chaque client de revenir à la base Navtours au plus tard très tôt le matin de la dernière journée de location. Il est donc important de suivre régulièrement l'évolution de la météo durant votre voyage. En cas de doute, il est souvent préférable de revenir à quai une journée plus tôt afin d'éviter des frais additionnels pour le retard du bateau et pour le changement de vos vols. En cas de doutes, n'hésitez pas à communiquer avec notre base pour des conseils.

Comment prendre ma météo une fois partie de la base ?

Afin de bien préparer votre journée de voile, voici les heures et les canaux sur lesquels vous pouvez prendre votre météo à Nassau et aux Exumas. À noter que ces heures peuvent changer à l'occasion.

Nassau	Canal 72	heure : 7h15
Exumas	Canal 06	heure : 7h30
Staniel Cay	Canal 12	heure : 8h15
Georgetown	Canal 72	heure : 8h00

Vous pouvez avoir accès à l'Internet (\$) aux îles suivantes :

Nassau, Highborn Cay, Norman's Cay, Warderick Well, Compass Cay, Staniel Cay, Black Point, Little Farmer, Emerald Bay marina, Georgetown, Spanish Well (Eleuthera), Harbour island (Eleuthera), Rock Sound (Eleuthera)

Aussi, nous louons un routeur Wi-Fi 12V. Avec ce routeur vous aurez accès à l'Internet pour prendre votre météo à jour. Voici les sites web que nous vous suggérons :

<http://www.passageweather.com/>

<http://www.windfinder.com/>

FOIRE AUX QUESTIONS

Puis-je me fier uniquement au GPS lors des navigations ?

Les GPS Garmin, qui se trouvent à bord de nos bateaux, sont très performants et sont les plus précis pour la région. Les routes indiquées sont fiables et les profondeurs exactes. Mais, même avec un GPS performant, rien ne remplace l'œil. Il est donc important de rester attentif aux hauts fonds et coraux et d'utiliser votre vision tout au long du trajet.

Lorsque je suis à la base et que j'ai une question ou s'il me manque quelque chose et que la base est fermée, qui dois-je contacter ?

Notre base est ouverte de 8h00 à 18h00 tous les jours de la semaine. Durant les heures d'ouverture, notre personnel fera tout ce qui est possible pour répondre à vos besoins. Nous sommes là pour vous offrir les plus belles vacances de votre vie. En dehors des heures d'ouverture, il n'est pas possible d'obtenir de l'aide à quai. Si, par exemple, vous revenez à la marina en soirée ou encore vous quittez très tôt le matin, nous n'avons personne de disponible sur place.

Je communique avec qui en cas d'urgence si la base est fermée ?

Si nos bases sont fermées et qu'il y a une urgence, veuillez nous laisser un message à la base au numéro 514-382-4445 #106 et nous vous contacterons dès que possible le lendemain. S'il s'agit d'une extrême urgence, vous pouvez faire un appel de détresse sur la VHF au canal 16 ou bien appeler BASRA (Bahamas Air Sea Rescue Association) directement pour les secours immédiats au 242-325-8864.

Combien de temps dois-je charger mes batteries par jour ?

C'est une question qui revient souvent et dont la réponse diffère d'un bateau à l'autre. Le temps de charge varie selon le type d'alternateur, la capacité des batteries et les sources de charge alternatives comme les panneaux solaires et l'éolienne. Il faut aussi tenir compte de ce qui est consommé en énergie: combien de frigos à bord, éclairage au DEL ou conventionnel etc... Mais, règle générale, il faut prévoir entre 2 et 3 heures de charge, avec le moteur par jour. Au début et à la fin d'une navigation, plusieurs personnes en profitent pour laisser tourner le moteur. Lorsque tout est éteint sur le panneau et que rien ne charge les batteries, il faut toujours que le voltage soit supérieur à 12v. Autrement, les batteries seront irrémédiablement endommagées.

Comment m'assurer que ma ou mes batteries moteur ne se décharge pas lorsque je suis à l'ancre ?

La batterie moteur est en général isolée des batteries maison. Toutefois, pour éviter une mauvaise surprise au matin, nous conseillons de mettre à la position « OFF » la batterie moteur, une fois le moteur arrêté. Cependant, il faudra penser à la mettre à « ON » avant de repartir le moteur. Il est très important de ne jamais bouger l'interrupteur des batteries lorsque le moteur est en marche. Vous pourriez endommager l'alternateur du bateau.

Comment me servir de l'interrupteur à batterie d'urgence sur un catamaran ?

Il se peut que, pour une quelconque raison, une de vos batteries moteur sur un catamaran ait perdu sa charge. Dans ce cas uniquement, il faut utiliser l'interrupteur d'urgence (emergency parallel switch) afin de coupler les 2 batteries moteur. Lorsque le moteur sera éteint, il est important de refermer l'interrupteur d'urgence. Ce dernier se trouve généralement dans l'une des 2 cabines à l'arrière du bateau.

FOIRE AUX QUESTIONS

Combien de fois dois-je activer la pompe de toilette lors de son utilisation et comment éviter qu'elle se bouche ?

Pour une petite utilisation de la toilette, vous activez la pompe afin de vider ce qui se trouve dans la toilette. Ensuite, pompez environ à 10 reprises avec de l'eau et asséchez par la suite.

Lorsqu'il n'y a pas que du liquide dans la toilette, activez la pompe afin de vider ce qui se trouve dans la cuve, ensuite pompez environ 20 fois avec de l'eau et asséchez par la suite. Il arrive qu'il soit nécessaire de répéter une deuxième fois. Il est toujours mieux de le faire davantage que pas assez. Cela évite des problèmes.

Important : Évitez de mettre de papier dans la toilette. Ne jetez jamais de tampons ou autres objets qui vont bloquer à coup sur les tuyaux et rendre la toilette inutilisable.

Dois-je toujours allumer mon feu de mouillage, même lorsqu'il y a peu ou pas de bateaux autour ou lorsque je suis sur un corps-mort dans le parc ?

Il est très important d'avoir son feu de mouillage toujours ouvert durant la nuit. Bien que vous soyez hors d'une zone de circulation, certains petits bateaux de pêche naviguent de nuit aux Bahamas. De plus, advenant un coup de vent et qu'un bateau dans la même baie décide de se repositionner, il faut qu'il puisse vous voir dans la noirceur.

Quelle est la procédure lorsque je veux une place sur corps-mort dans le parc des Exumas pour la nuit ?

Le parc des Exuma est un endroit fantastique qui vaut vraiment la peine qu'on s'y attarde. La plupart des îles du parc ont des corps-morts pour attacher les bateaux pour la nuit. Si vous allez à Warderick Well, il faut au préalable appeler le parc sur la VHF pour obtenir l'autorisation d'aller dans un champ de corps-morts. On vous attribuera alors un endroit pour la nuit. Notez qu'il est strictement défendu d'approcher l'endroit,

sans avoir eu le feu vert des autorités du parc. Pour ce qui est des autres îles du parc (Shroud Cay, Hawksbill Cay et Cambridge), vous devez essayer de joindre le parc avant votre arrivée. Dans le cas où vous êtes incapable de leur parler, vous pouvez prendre un corps-mort qui est libre. Sur la plage, en face de l'ancrage, il y a une boîte à lettres contenant les formulaires d'inscription. Il faut le remplir et payer votre dû dans une enveloppe que vous déposez dans la boîte. Le parc surveille les allées et venues à chaque jour. Il est important de suivre les règles, autrement vous risquez une forte amande.

Quelle est la bonne façon de s'accrocher à un corps-mort ?

Attachez le bout d'une amarre à un des taquets avant. Passez l'autre bout dans l'œillet du corps-mort et venez attacher votre amarre sur le même taquet. Vous devez ensuite faire la même chose avec le taquet avant situé de l'autre côté. Évitez de ne prendre qu'un seul cordage en le faisant passer d'un taquet à l'autre. Vous risqueriez que la corde se sectionne en quelques heures et que votre bateau parte à la dérive. En cas de doute, demandez au responsable du parc la bonne façon de faire.

Comment être sûr que mon ancre est bien placée dans le fond et que j'ai la bonne longueur de mouillage ou touée ?

Lorsque vient le temps de s'ancrer, il vaut mieux être plus prudent. On dort beaucoup mieux lorsqu'on est certains que le bateau est bien protégé et solidement ancré. Pour ce qui est de la touée, vous devez toujours avoir un minimum de 7 pour 1. Une fois la chaîne sortie, on s'assure que l'ancre est bien prise dans le sable, en activant la marche arrière à quelques reprises. La meilleure façon de s'assurer que notre ancre ne bougera pas, c'est de plonger avec un masque et vérifier. L'eau est bonne et très claire. En plus de vous rafraîchir, vous aurez l'assurance que tout est comme il se doit.

FOIRE AUX QUESTIONS

Comment remonter l'ancre et quoi faire si le guindeau ne fonctionne pas ?

Lorsque vous remontez l'ancre du bateau, vous devez en premier vous assurer que l'interrupteur du guindeau est à la bonne position, que votre moteur est en marche et que le guindeau fonctionne. Rappelez-vous que c'est le moteur du bateau qui doit faire le gros du travail en vous avançant sur l'ancre. Le guindeau doit uniquement servir à remonter la chaîne sans tension. Autrement, le guindeau peut se briser et le fusible de ce dernier s'ouvrir, ce qui peut rendre la manœuvre dangereuse. Il est très important de sortir l'ancre du bateau très doucement et d'éviter de la dépasser avec le bateau car cela occasionne des bris sur la coque et l'étrave.

Advenant que le guindeau cesse de fonctionner, utilisez le manche dans le puit d'ancre ou une poignée de winch pour remonter la chaîne.

Dépannage

Pourquoi ma pompe à eau douce n'arrête pas et comment trouver le problème ?

La raison la plus commune, c'est qu'il n'y a plus d'eau dans votre ou vos réservoirs. Dans le cas où un réservoir est vide, mais que vous en avez encore un autre de plein, fermez la pompe puis ouvrez la valve de l'autre réservoir en fermant celle de celui qui est vide. Ouvrez à nouveau l'interrupteur de la pompe. Si la pompe ne s'arrête pas après 30 secondes, ouvrez le robinet d'un lavabo afin de faire sortir l'air de la pompe et des tuyaux. Il est important de ne jamais laisser la pompe d'eau douce rouler à sec, pour une longue durée, car elle brisera à coup sûr et vous ne pourrez plus vous en servir pour le reste de votre voyage.

Ma pompe de cale n'arrête pas. Elle est sur "automatique" et il ne semble pas y avoir d'eau dans la cale.

Il se peut que la flotte automatique de la pompe soit défectueuse ou encore qu'il y a une saleté de prise dans le mécanisme. Assurez-vous premièrement que

la cale est sèche et qu'il ne s'agit pas d'une voie d'eau dans le bateau. Ensuite, ouvrez le plancher à l'endroit où la pompe se trouve et faites remonter et descendre la flotte avec votre main plusieurs fois. Si la pompe n'arrête toujours pas, tentez de la nettoyer. Fermez l'interrupteur et ré-ouvrez-le. Dans le cas d'un défaut du mécanisme, il faudra arrêter la pompe et vérifier régulièrement que la cale est sèche en l'activant au besoin. SVP: mentionnez-nous le problème dès votre retour afin que nous puissions la réparer.

Le drain de frigo ou de douche ne semble pas fonctionner. Pourquoi ?

Lorsque vous activez la pompe du drain de douche ou de la glacière, il se peut que ce dernier ne semble pas vouloir aspirer l'eau. La première chose à faire est de s'assurer qu'il n'y a pas de gros débris qui bloquent l'entrée. Vous pouvez aussi mettre votre pied sur le drain afin de voir s'il y a bien une succion qui se fait. Il se peut aussi que le filtre, en dessous du lavabo, soit plein de saletés. Il faudra alors le dévisser doucement en évitant de le briser. Une fois nettoyé, on le remet en place en s'assurant que le tout est étanche.

Mon alternateur ne semble pas charger les batteries ?

C'est l'un des problèmes les plus difficiles à diagnostiquer car il y a plusieurs causes possibles. Premièrement, vérifiez que l'interrupteur des batteries est bien ouvert. Ensuite, tout en restant sur le neutre, augmentez le régime du moteur à 2000 tours et voyez si le voltage monte. Si ça ne fonctionne pas, fermez le moteur ainsi que les interrupteurs de batterie et vérifiez qu'il n'y a pas de fils mal branchés à l'arrière de l'alternateur. Vérifiez aussi que la courroie d'entraînement est suffisamment serrée pour bien faire tourner l'alternateur. Si rien ne fonctionne, appelez la base qui pourra vous aider et vous donner la marche à suivre.

FOIRE AUX QUESTIONS

Dépannage (suite)

Le démarreur tourne mais le moteur ne part pas ?

Vérifiez que le voltage de vos batteries est suffisant pour faire tourner rapidement le démarreur. Appuyez sur la manette des gaz, en étant au neutre, tout en essayant, durant quelques secondes, de faire partir le moteur. Il se peut aussi que votre filtre à diesel primaire soit bouché avec de la saleté ou de l'eau. Il faudra alors le changer et reprendre les premières étapes. Assurez-vous de fermer la valve du réservoir à diesel avant d'ôter le filtre pour le remplacer. Vérifiez que tous les collets des lignes de diesel sont bien serrés et ce, jusqu'au moteur. Si les résultats sont toujours négatifs, appelez la base pour une assistance.

L'alarme de température se fait entendre et l'eau de refroidissement ne circule pas dans le moteur, pourquoi ?

Il est très important de vérifier sur le côté arrière du bateau pour s'assurer qu'il y a toujours de l'eau qui sort à chaque fois que vous partez le moteur. S'il n'y a pas d'eau qui sort ou encore si vous trouvez que le son du moteur est étrange, cela signifie qu'il y a un problème de refroidissement du moteur. La première chose à faire est de vérifier que la courroie sur le devant du moteur est en bon état et suffisamment serrée pour faire tourner la pompe à eau. Ensuite, on vérifie qu'il n'y a pas de fuites d'eau dans le système de tuyau ni au niveau de la pompe. Une fois ces vérifications de base faites, il est fort probable que ce soit la turbine (ou l'«impeller») de la pompe qui soit brisée. Il faut alors le changer. À cette étape, nous vous conseillons de communiquer avec la base pour de l'assistance, à moins que vous ayez déjà les connaissances pour le faire.

Ma voile ne veut pas monter ou reste prise à mi-hauteur.

Dans la grande majorité des cas, les voiles s'abîment et se déchirent lors des manœuvres pour les hisser et les affaler et lorsqu'elles faseillent. Lorsqu'on hisse une voile, il faut s'assurer qu'on est «vent debout» et que la drisse est libre et n'accroche pas dans les barres de flèche ou ailleurs. Vérifiez que toutes les prises de ris sont relâchées et n'empêcheront pas la voile de monter. On doit aussi s'assurer que la voile n'a pas de latte qui se coince dans le «lazy jack», à mi-hauteur. Le fait de continuer à forcer peut déchirer la voile ou le «lazy jack», ou même sectionner la drisse.

Une bonne manœuvre consiste à se mettre «vent debout». On choque l'écoute de grand-voile et on hisse en s'assurant que les lattes n'accrochent pas en cours de manœuvre. Une fois la voile hissée, on sécurise le tout et on borde l'écoute pour éviter qu'elle faseille inutilement.

Les ronds du poêle ne fonctionnent pas.

Vérifiez premièrement que la valve de votre bouteille de propane est ouverte. Assurez-vous aussi que l'interrupteur pour le solénoïde sur le panneau électrique est en position « on ». S'il n'y a toujours pas de propane qui se rend au brûleur, il se peut que le solénoïde soit défectueux ou qu'un fil de ce dernier se soit sectionné lors de la manipulation des bouteilles. Autrement, il s'agit d'un problème plus sérieux qui demandera une réparation plus poussée de notre part.

La bôme accroche sur le bimini. Comment puis-je la monter ?

A chaque jour, vous devez vous assurer que la bôme est suffisamment haute pour ne pas frotter sur le bimini ou le «lazy jack». Souvent, une seule journée suffit pour qu'une longue déchirure apparaisse lorsqu'il y a frottement. En bordant la balancine tout en choquant complètement l'écoute de grand-voile, vous pourrez soulever suffisamment la bôme pour éviter un contact avec le bimini.

FOIRE AUX QUESTIONS

Dépannage (suite)

Mon moteur de dinghy ne fonctionne pas. Pourquoi ?

- ◆ Plusieurs éléments peuvent faire qu'un moteur de dinghy ne parte pas ou fonctionne mal. Voici les vérifications les plus communes à faire.
- ◆ Soyez certain que le bon ratio de mélange huile-essence a été fait dans le réservoir avant de l'utiliser. Un mélange de 50:1 est requis. Navtours s'occupe de le faire avant votre départ, il est toutefois bon de s'en assurer.
- ◆ Assurez-vous que la « killing switch » (fil rouge en spirale avec bout noir) est correctement en place sur le moteur.
- ◆ Assurez-vous que le conduit qui relie le réservoir au moteur est bien installé dans la bonne direction. Vous trouverez un flèche sur le poire du conduit indiquant le sens de l'essence dans le conduit. Vérifiez que la poire sur la ligne d'essence est dure et que la ligne d'essence est bien connectée au moteur.
- ◆ Assurez-vous aussi de donner un peu de gas avant de tenter de le partir.
- ◆ S'il ne donne aucun signe de vouloir fonctionner, il faut alors vérifier les bougies sous le capot. Vous pouvez les dévisser à l'aide d'un « ratchet » ou d'une clef. Vous pouvez les nettoyer avec un papier sablé doux si vous voyez qu'elles sont noires.
- ◆ Un autre problème commun est une contamination de l'essence avec de la saleté ou de l'eau. Il faut alors nettoyer le carburateur qui se trouve à l'avant du moteur.

Dois-je toujours remonter mon moteur de l'annexe quand je navigue ?

Lorsqu'on navigue du côté de la mer ou qu'il y a une vague de plus de 2 pieds, il faut toujours remonter le moteur sur le balcon arrière avant chaque navigation pour éviter de l'endommager. Sortez aussi tout l'équipement du dinghy (pompe, réservoir, écope,

rame, veste..). Cependant, si l'eau est calme et que la navigation est lente et courte, vous pouvez laisser le moteur à l'arrière du dinghy tout en remontant le pied hors de l'eau. N'oubliez pas que le moteur hors bord et le dinghy ne sont pas couverts par le rachat de franchise ou par l'assurance du bateau. Ils sont donc sous votre entière responsabilité.

Petits trucs pour éviter d'endommager le «gelcoat» du bateau et devoir déboursier pour la réparation.

Quand vous remontez le moteur de l'annexe, il faut s'assurer que le pied du moteur n'accroche pas la descente. Utilisez la potence en ayant une personne qui dirige le moteur durant la remontée. Lorsque l'annexe est en remorquage à l'arrière du bateau, assurez-vous que la distance est suffisante pour que l'avant de l'annexe ne vienne pas frapper la plage du voilier entre 2 vagues.

Lorsque vous arrivez au bateau avec l'annexe, ne jamais entrer en contact avec le devant de celle-ci. L'anneau de métal à l'avant risquerait alors de briser le *gelcoat*.

En catamaran, il faut faire très attention lorsqu'on descend l'annexe du bossoir. Vérifiez toujours que rien n'accroche la coque du bateau lors de la descente.

Si vous pratiquez la pêche et que vous avez une belle prise, il ne faut surtout pas nettoyer le poisson et couper les filets en s'appuyant directement sur le pont ou les bancs du bateau. Optez plutôt pour une planche à découper, ou encore, vous pouvez attendre d'être ancré et préparez votre poisson sur l'un des quais si c'est une île habitée (Highborn Cay, Norman's Cay, Compass Cay, Staniel Cay, Black Point, Little Farmer et Cave Cay).

Les dommages les plus fréquents sur le *gelcoat* d'un bateau sont sur l'étrave. Ils sont essentiellement dus à une mauvaise manœuvre, lors de la descente ou de la remontée de l'ancre. Faites toujours attention à ce que la chaîne ne frotte pas sur la coque, et surtout remontez l'ancre, hors de l'eau, doucement pour qu'elle ne cogne pas contre l'étrave.

FOIRE AUX QUESTIONS

Dépannage (suite)

Petits trucs pour éviter d'endommager le «gelcoat» du bateau et devoir déboursier pour la réparation. (suite)

La deuxième cause la plus fréquente pour abîmer la coque, c'est les manœuvres à quai. Si vous n'êtes pas confortable pour le faire, n'hésitez pas à demander de l'aide. Assurez-vous que vos défenses sont placées à la bonne hauteur et qu'elles sont en quantité suffisante. Il faut raccourcir la bosse de l'annexe pour que le cordage ne se prenne pas dans l'hélice.

Préparez toutes vos amarres et allez-y doucement en gardant toutefois assez de vitesse pour être en mesure de diriger le bateau. Soyez aussi très attentif aux consignes de notre employé sur le quai. Une fois amarré, il faut vérifier régulièrement que vos défenses et vos amarres sont bien ajustées pour que la coque ne frotte pas contre le quai.

Pour que vous puissiez y porter une attention plus particulière, voici, selon notre expérience, ce que les gens perdent souvent et doivent remplacer :

- ◆ L'ancre à dinghy : Assurez-vous qu'elle est bien attachée au cordage de l'annexe avec un nœud de chaise avant de la mettre à l'eau.
- ◆ Les rames du dinghy : Ne les laissez pas dans le dinghy lors des navigations.
- ◆ Défenses : Rangez-les lorsque vous n'êtes pas à quai. Lorsqu'on est à quai, on les sécurise sur la filière avec 2 tours-mort et 2 demi-clefs.
- ◆ Gaffe : Faites attention qu'elle ne se prenne pas dans le mooring lorsque vous l'attrapez et sécurisez-la sur le pont après son utilisation.
- ◆ Harpon : Ne l'utilisez jamais dans des profondeurs où vous ne serez pas en mesure de le récupérer. Ne le laissez pas dans le dinghy une fois de retour au bateau.
- ◆ Équipement de plongée en apnée : Il se doit d'être rincé et rangé après chaque plongée.
- ◆ Bodum : le verre est fragile et assurez-vous de remettre toutes les composantes en place, une fois le tout nettoyé.
- ◆ VHF portatif : Évitez de l'apporter sur la plage et faites attention à l'eau et au sable.
- ◆ Pompe à eau et à air pour le dinghy : rangez-les toujours après utilisation et surtout ne les laissez pas dans le dinghy une fois de retour sur le bateau.